

# 미세먼지 저감을 위한 영농폐기물·부산물 처리에 동참해주세요!

영농폐기물·부산물 및 논·밭두렁 소각 행위는  
농촌지역 미세먼지 발생의 원인이 됩니다.



멀칭비닐, 하우스비닐 등 폐비닐과 폐농약 용기는  
**마을 공동집하장 및 임시집하장으로 배출**



부직포, 반사필름 등 재활용이 불가능한 폐기물은  
**폐기물 종량제 봉투에 담아 수거장소로 배출**



영농부산물은  
**수거 후 분쇄하여 퇴비화하거나 로터리 처리**

(과태료) 불법소각 위반 과태료(폐기물관리법 제68조제3항 및 시행령 별표8)

제68조(과태료) ③다음 각 호의 어느 하나에 해당하는 자에게는 100만원 이하의 과태료를 부과한다.



농림축산식품부



농촌진흥청



산림청

농협



# 고농도 미세먼지 대응 농업인 행동요령

(계절관리제 및 비상저감조치 시)



농림축산식품부



농촌진흥청



산림청



농협





## 미세먼지란?

■ 대기 중에 떠다니거나 흩날려 내려오는 지름  $10\mu\text{m}$ (마이크로미터) 이하의 흡입성 먼지 (머리카락 직경 약  $60\sim 70\mu\text{m}$ )

- 먼지의 크기에 따라 **미세먼지(PM<sub>10</sub>, 지름이  $10\mu\text{m}$ 보다 작은 입자)**와 **초미세먼지(PM<sub>2.5</sub>, 지름이  $2.5\mu\text{m}$ 보다 작은 입자)**로 구분



■ **인체 위해성** : 미세먼지는 입자가 미세하여 코나 기관지에서 걸러지지 않고 몸속에 스며들어 천식과 폐질환 및 염증 유발 가능

■ **농작물 및 가축영향** : 생산성 및 품질 저하 유발 가능



- **(농작물)** 미세먼지로 인한 기공차단으로 물질대사 이상, 일조량 저하로 작물 생육 장애 유발 가능
- **(가 축)** 가축의 호흡기 및 눈 질환을 유발하고, 장기간 노출 시 가축 생산성 저하 유발 가능



## 고농도 미세먼지 비상저감조치란?

■ 3개 발령기준 중 어느 하나에 해당되는 경우 시·도지사가 시행

### 비상저감조치 발령기준(초미세먼지)

- ① 당일 0~16시 평균  $50\mu\text{g}/\text{m}^3$  초과 및 다음 날의 24시간 평균  $50\mu\text{g}/\text{m}^3$  초과 예측
- ② 당일 주의보( $75\mu\text{g}/\text{m}^3$  이상 2시간) 또는 경보( $150\mu\text{g}/\text{m}^3$  이상 2시간) 발령 및 다음 날의 24시간 평균  $50\mu\text{g}/\text{m}^3$  초과 예측
- ③ 다음 날의 24시간 평균  $75\mu\text{g}/\text{m}^3$  초과 예측

- **(안내방식)** 시·도 관할 주민 대상 긴급재난문자방송을 송출하고, 전광판 송출과 지자체 홈페이지 게재



## 계절관리제란?

■ 미세먼지 고농도 시기인 12월부터 이듬해 3월까지 평상시보다 강화된 미세먼지 저감 및 관리 정책을 시행하는 제도

- 12~3월은 초미세먼지 평균 농도가 나머지 기간에 비해 약 45%정도 높은 시기로 이때 초미세먼지 고농도 일수와 나쁨 일수 또한 집중 발생



## 미세먼지 고농도 시기 농업인 행동요령

### 1 영농폐기물·영농부산물 소각 금지

#### 영농폐기물·부산물 소각 방지

영농폐기물·부산물 및 논·밭두렁 소각 행위는 농촌지역 미세먼지 발생의 원인으로 작용  
폐기물관리법에 따른 폐기물처리시설이나 지자체에서 정하는 장소 외에서는  
폐기물 소각행위 금지

※ 폐기물 관리법 상 벌칙 사항(제68조제3항) :

지자체에서 정하는 장소 외에 생활폐기물을 버리거나 매립, 소각한 자는  
**100만원 이하의 과태료 부과**



**12~4월 불법소각 기동단속반 확대\* 등 지도·점검 강화 및 불법 소각 금지 홍보\*\***

\* 주말과 일출 전·일몰 후 산림 주변 등 불법소각 집중 단속 (시군별 2개 반 이상)

\*\* 농진청 새해농업인실용교육, 반상회보, 마을방송 등

#### 계절관리제 및 비상저감조치 발령 시

**폐비닐, 부직포 등 영농 후 발생한 영농폐기물 소각 금지**

세척 등 정리하여 재활용 가능 여부에 따라 분리배출 실시

- (재활용 가능품목) 멀칭비닐, 하우스비닐 등 폐비닐과 폐농약 용기는 마을 공동집하장 및  
임시집하장으로 배출

- (재활용 불가능품목) 부직포, 반사필름 등 재활용이 불가능한 폐기물은 폐기물 종량제 봉투에 담아  
수거 장소로 배출

**고춧대, 깻단, 과수 전정가지 등 영농부산물 소각 금지**

수확 후 밭에 남은 영농부산물은 수거하여 퇴비화하거나, 로터리처리

**논·밭두렁 태우기 금지**

**병해충 방제 목적의 논·밭두렁 태우기 금지**

\* 논·밭두렁 태우기는 병해충 방제 효과가 없고, 해충류는 11%가 방제되나,  
농사에 도움을 주는 천적 곤충류가 89% 감소



## 2 축사 및 축산분뇨 관리 요령

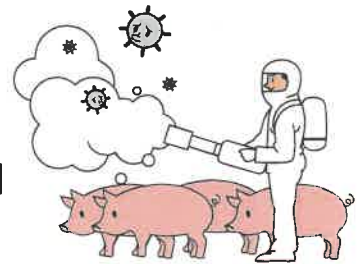
### 축산분야 미세먼지 발생 저감 노력

- 한국환경정책평가연구원(KEI) 및 해외 연구에 따르면 암모니아가 미세먼지로 전환된다는 연구 결과가 있어 축산악취 저감 노력 필요

### 비상저감조치 발령 시

#### ■ 축산농가 행동요령

- (축사 내부) 해체시까지 안개분무 시설 가동 또는 주기적 물청소 실시
  - 가축에게 미생물제제를 급여하고 축사 내 깔짚 바닥 및 분뇨저장조에 미생물제제 살포(1일 1회)
  - 양돈·가금 등 밀폐 축사의 경우 악취저감시설흡수액 교체 등 관리 및 가동 최대화
  - 한육우·가금 등 개방형 축사의 경우 톱밥, 왕겨 등 수분조절제 추가
- (축사 외부) 퇴비·액비 농경지 살포를 중지하고 퇴비사 퇴비에 미생물제제 살포(1일 1회) 및 비닐 덮기
  - 퇴액비화 시설 가동을 일시중단하고 축사 주변 및 인근 도로 물청소 실시



#### ■ 공동자원화시설 및 민간퇴비공장 관리 요령

- 퇴비에 미생물제제 살포 및 퇴비화시설의 교반기·송풍기 가동을 중단하고 시설 외부에 적치된 퇴비 원료 및 완제품 등에 대한 비닐 덮기
- 악취저감시설의 흡수액 교체 등 관리·가동, 시설 주변 및 인근 도로 물 청소 실시 및 퇴액비 농경지 살포 중지



#### ■ 공동방제단

- 소규모 축산농가, 밀집사육지역, 전통시장 등 주변에 소독제 살포

### 3 농작업간 행동요령

#### 비상저감조치 발령 전

- 미세먼지 수준별 조치사항, 보건용 마스크 착용방법, 인근 보건소 위치 확인 등 대응요령 숙지

\* (부록1) 올바른 마스크 착용방법 참조

- TV, 인터넷, 콜센터(131), 모바일앱 등을 통해 미세먼지 농도를 수시로 확인하고 보건용 마스크를 미리 구비

\* 식약처 인증을 받은 KF80 이상 보건용 마스크를 준비



#### 비상저감조치 발령 시

- 실외 농작업을 자제하되, 불가피한 경우 힘든 작업은 최소화하고 보건용 마스크를 착용

● 마스크는 1회용이므로 작업내용 및 사용시간 등을 고려하여 교체할 수 있도록 충분히 준비

- 건조한 농경지 경운·정지 등 미세먼지 발생이 증가할 수 있는 농작업은 지양



- 중(重)작업을 할 경우 자주 휴식을 취할 수 있도록 시간 확보

\* 중작업 : 무거운 물건을 나르거나 농기계 작업 등 에너지 소모가 많은 작업

- 농작업 중 호흡곤란, 그 밖의 건강이상 증상을 느끼는 경우 반드시 휴식을 취하고 필요시 인근 보건소 및 병원 내원

- 농작업 후 얼굴과 손 등 온 몸을 깨끗이 씻고, 물과 비타민 C가 풍부한 과일·야채를 섭취하고, 충분한 숙면을 취할 것



## 4 농작물, 농업 시설물 및 농기계 관리 요령

### 비상저감조치 발령 전

TV, 인터넷, 콜센터(131), 모바일앱 등을 통해 미세먼지 농도를 수시로 확인하고, 대책 방송을 모니터링

시설물 피해 최소화를 위해 급수시설 및 세척 장비 작동 여부 등 미리 점검

비닐 하우스와 축사, 창고 등의 출입문과 환기창 작동 여부 점검

야외 건조·벚짐, 농기계 등은 비닐이나 천막을 덮어 노출 차단



### 비상저감조치 발령 시

비닐하우스와 축사 등 출입문과 환기창을 닫아 외부 공기와의 접촉을 최소화하고, 축사 출입 시 철저한 개인소독 실시

하우스 작물이 미세먼지로 인해 일조가 부족한 경우 인공조명 등을 활용하여 광 보충

비닐하우스 등 피복재 외부에 부착된 미세먼지는 동력분무기 등을 이용하여 세척 실시

농기계를 활용한 야외 농작업 최대한 지양

\* 시·군에서 농기계(트랙터, 경운기, 이앙기) 사용 점검 및 임대농기계 임대 중단 실시(위기경보수준 “경계”단계 시행)



### 효과적인 시설물 세척방법

- **비닐하우스**: 수용성세제를 0.5% 정도로 희석하여 동력분무기에 담아 살포후 맑은 물로 2차 세척
- **유리 온실**: 옥살산(oxalic acid) 4% 용액을 유리 바깥면에 물기가 있는 상태에서 뿌려주고 30분 뒤에 물로 세척





## 부록1

## 미세먼지 농도 확인

### (인터넷) 대기오염도 실시간 공개 시스템(www.airkorea.or.kr)

각 측정장소별, 시도별 미세먼지 예보 및 경보상황을 신속하게 확인할 수 있으며 과거 측정 자료까지 검색할 수 있음

- ☞ **(접속방법)** 인터넷 주소창에 'www.airkorea.or.kr' 입력하거나,  
포털사이트(daum, naver 등)에서 '대기오염도 실시간 공개시스템' 입력 후 검색



### (핸드폰) '우리동네 대기정보'

스마트폰을 통해 언제 어디서나 내가 위치한 지역의 미세먼지 등 대기질 정보를 확인할 수 있음

- ☞ **(사용방법)** 스마트폰 앱스토어에서 '우리동네 대기정보'를 검색하여 설치





## 접이형 제품 착용법



01 마스크 날개를 펼친 후  
양쪽 날개 끝을 오므려주세요



02 고정심 부분을 위로 하여  
코와 입을 완전히 가려주세요



03 머리끈을 귀에 걸어  
위치를 고정해 주세요



04 양 손가락으로 코편이 코에  
밀착되도록 눌러주세요



05 공기누설을 체크하며 안면에  
마스크를 밀착시켜 주세요

## 컵형 제품 착용법



01 머리끈을 아래로 늘어뜨리고  
가볍게 잡아주세요



02 코와 턱을 감싸도록  
얼굴에 맞춰주세요



03 한손으로 마스크를 잡고  
위 끈을 뒷머리에 고정합니다



04 아래 끈을 뒷목에 고정하고  
고리에 걸어 고정합니다



05 양 손가락으로 코편이 코에  
밀착되도록 눌러주세요






06 공기누설을 체크하며 안면에  
마스크를 밀착시켜 주세요

- ☞ 호흡기 및 심장질환자, 고령자, 임산부 등은 보건용 마스크 착용 여부를 사전에 의사와 상의
- ☞ 보건용 마스크는 1일 1회 사용이 원칙

미세먼지 줄이기, 함께 실천해요

### Q. 불법소각, 왜 문제가 될까요?

- 
 불법소각으로 발생한 대기오염 물질은 연기 속에 포함된 유기물질이 주변 지역의 흙과 식물에 쌓이게 되고, 우리가 먹는 음식에도 포함 될 수 있습니다.
- 
 논·밭두렁 태우기는 병해충 방제에 효과가 없고, 해로운 벌레보다 이로운 벌레가 더 많이 죽어 농사짓는데 불리합니다.
- 
 산불로 인한 인명피해의 대부분은 논·밭두렁, 쓰레기를 태우다 발생합니다.

미세먼지 줄이기, 함께 실천해요

### 영농 잔재물, 폐기물 불법소각 발견하면 신고하기! 📢



어플리케이션 '안전신문고' 다운 → 신고 → 쓰레기·폐기물·유독물 신고  
 \* 환경부 환경오염신고(환경신문고) : 국번없이 128