

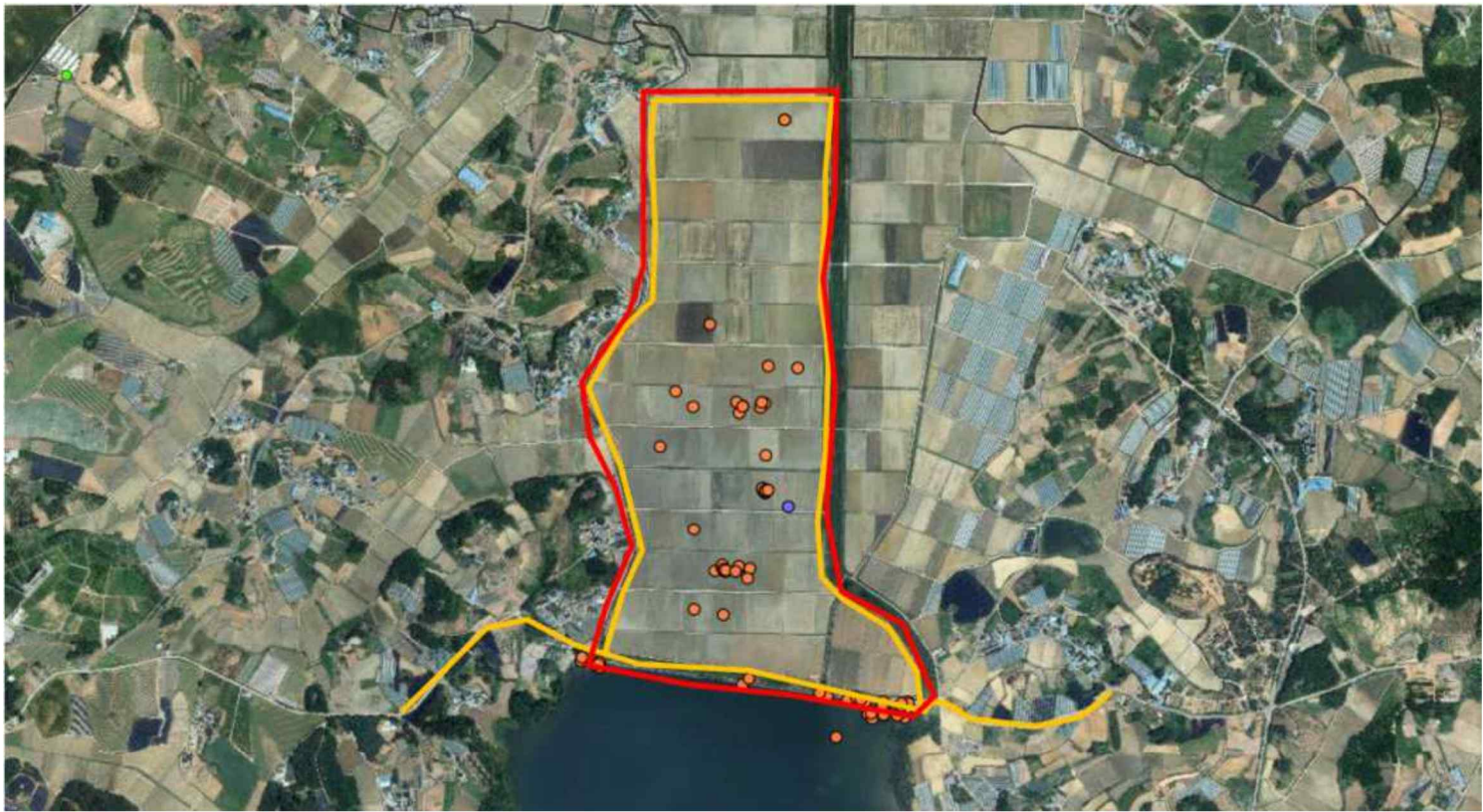
도래지명	동림저수지	구분	유지
주소	전라북도 고창군 성내면 신성리 752	통제지점 수	6

< 통제구간 1~5 전라북도 고창군 성내면 신성리 752> 유지



◇ 특이사항: 야생조류 다수 서식하며, 저수지로 유입되는 소하천 줄기 주변으로 통제구간 설정 ※ 통제구간 우회도로로

< 통제구간 6 전라북도 고창군 흥덕면 하남리 417-9> 유지



◇ 특이사항: 야생조류 다수 서식지역으로 넓은 곡창지대가 분포하는 지역 통제구간 설정 ※ 통제구간 통제지점

도래지명	동진강	구분	유지3 / 신규1 / 제외2
주소	전라북도 정읍시, 부안군	통제지점 수	4

< 통제구간 1~2 - 전라북도 부안군 백산면 대수리 662 / 정읍시 이평면 두전리 242> 유지



< 통제구간 3 - 전라북도 정읍시 정우면 대사리 857> 유지



◇ 특이사항: 인근 오리농가 1호 있으며, 강의 줄기가 만나는 곳으로 야생조류 다수 서식 ※ 통제구간 우회도로

< 통제구간 4 - 전라북도 부안군 동진면 안성리 1108-9> 신규



◇ 특이사항: 22년 11월 야생조류 고병원성 AI 검출 등 야생조류 서식 ※ 통제구간 ■ 우회도로 ■

도래지명	조류지	구분	신규2 / 제외1
주소	전라북도 부안군 계화면 창북리 3151-2	통제지점 수	2

< 통제구간 1 - 전라북도 부안군 계화면 계화리 1857> 신규



◇ 특이사항: 22년 10월 야생조류 고병원성 AI 검출 등 야생조류 서식 ※ 통제구간 우회도로

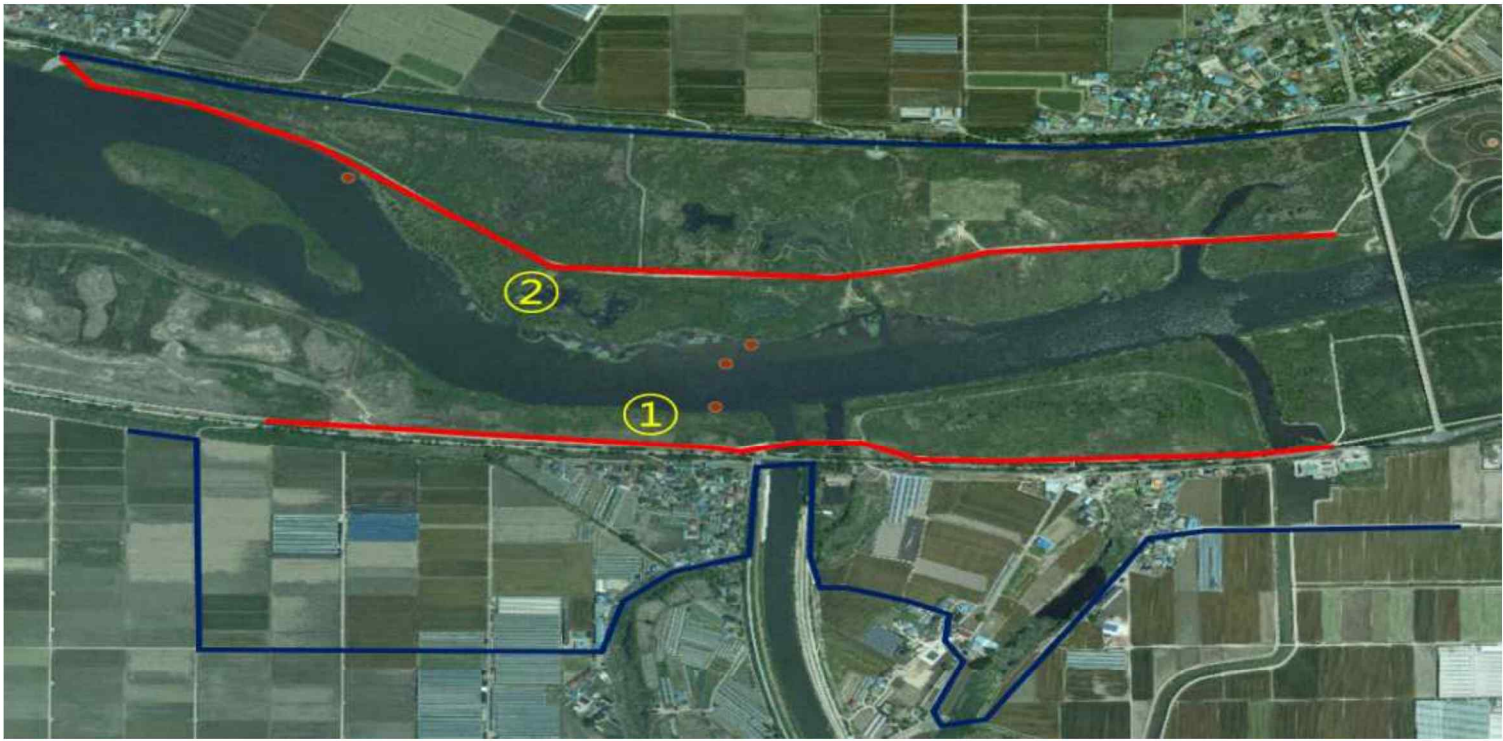
< 통제구간 2 - 전라북도 부안군 계화면 계화리 1857> 신규



◇ 특이사항: 22년 10월 야생조류 고병원성 AI 검출 등 야생조류 서식 ※ 통제구간 우회도로

도래지명	만경강	구분	유지3 / 제외3
주소	전라북도 군산시	통제지점 수	4

< 통제구간 1~2 - 김제시 백구면 마산리 466-1 / 전라북도 익산시 춘포면 춘포리 892-1 > 유지



◇ 특이사항: 만경강으로 흐르는 소하천이 많은 곡창지역으로 다수 야생조류 서식 ※ 통제구간 우회도로

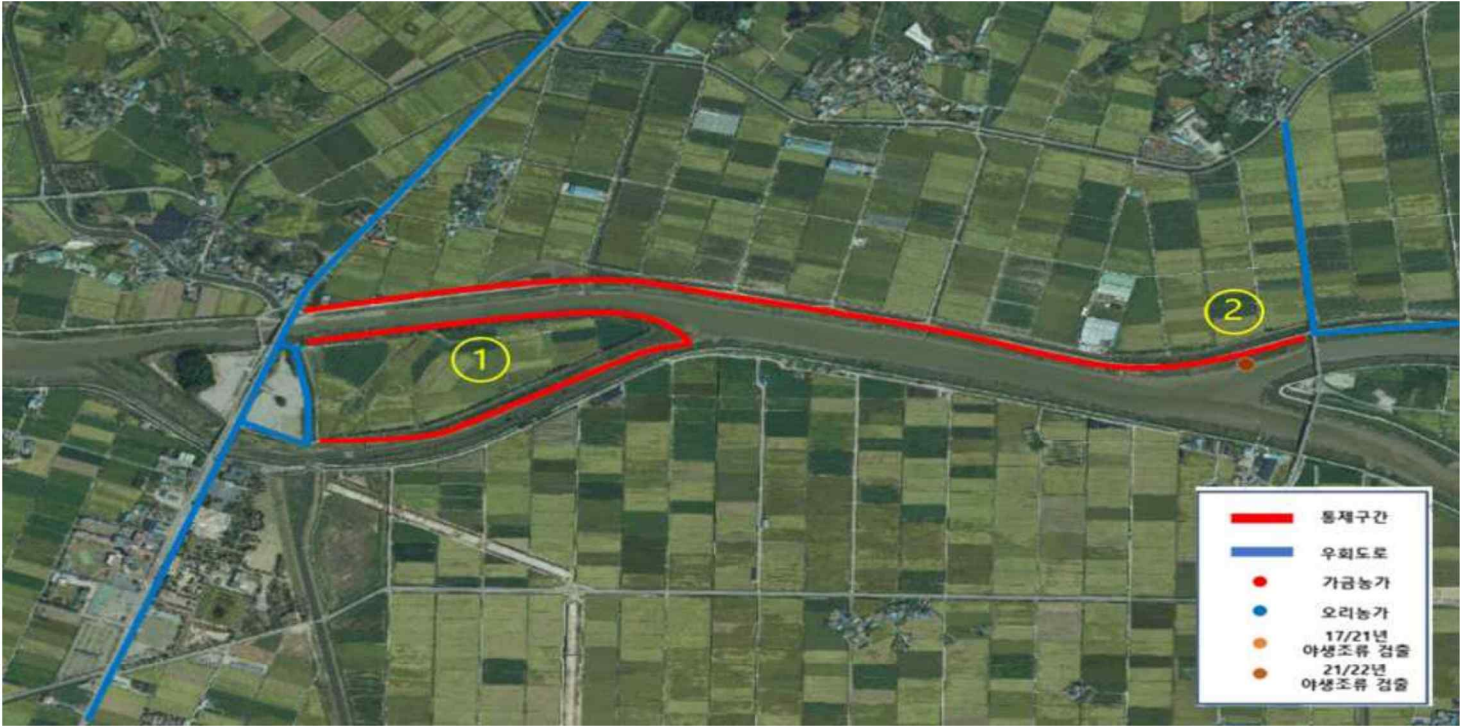
< 통제구간 3 - 전라북도 익산시 춘포면 용연리 931-2> 유지



◇ 특이사항: 만경강으로 흐르는 소하천이 많은 곡창지역으로 다수 야생조류 서식 ※ 통제구간 우회도로

도래지명	원평천	구분	유지2 / 신규1
주소	전라북도 김제시 부량면 용성리 40, 170-6 / 월봉동 45-27	통제지점 수	3

< 통제구간 1~2 전라북도 김제시 부량면 용성리 40, 170-6 / 월봉동 45-27> 유지



◇ 특이사항 원평천의 작은 줄기가 합쳐지는 지점으로 22년 2월 및 11월 야생조류 고병원성 시 발생 등 야생조류 다수 서식 ※ 통제구간 우회도로

< 통제구간 3 - 전라북도 김제시 양전동 99-3> 신규



◇ 특이사항: 22년 11월 야생조류 고병원성 AI 검출 등 야생조류 서식 ※ 통제구간 우회도로

도래지명	고부천	구분	신규1 / 제외1
주소	전라북도 부안군 백산면 덕신리 773	통제지점 수	2

< 통제구간 1- 전라북도 부안군 백산면 덕신리 172-27, 773-39 > 신규



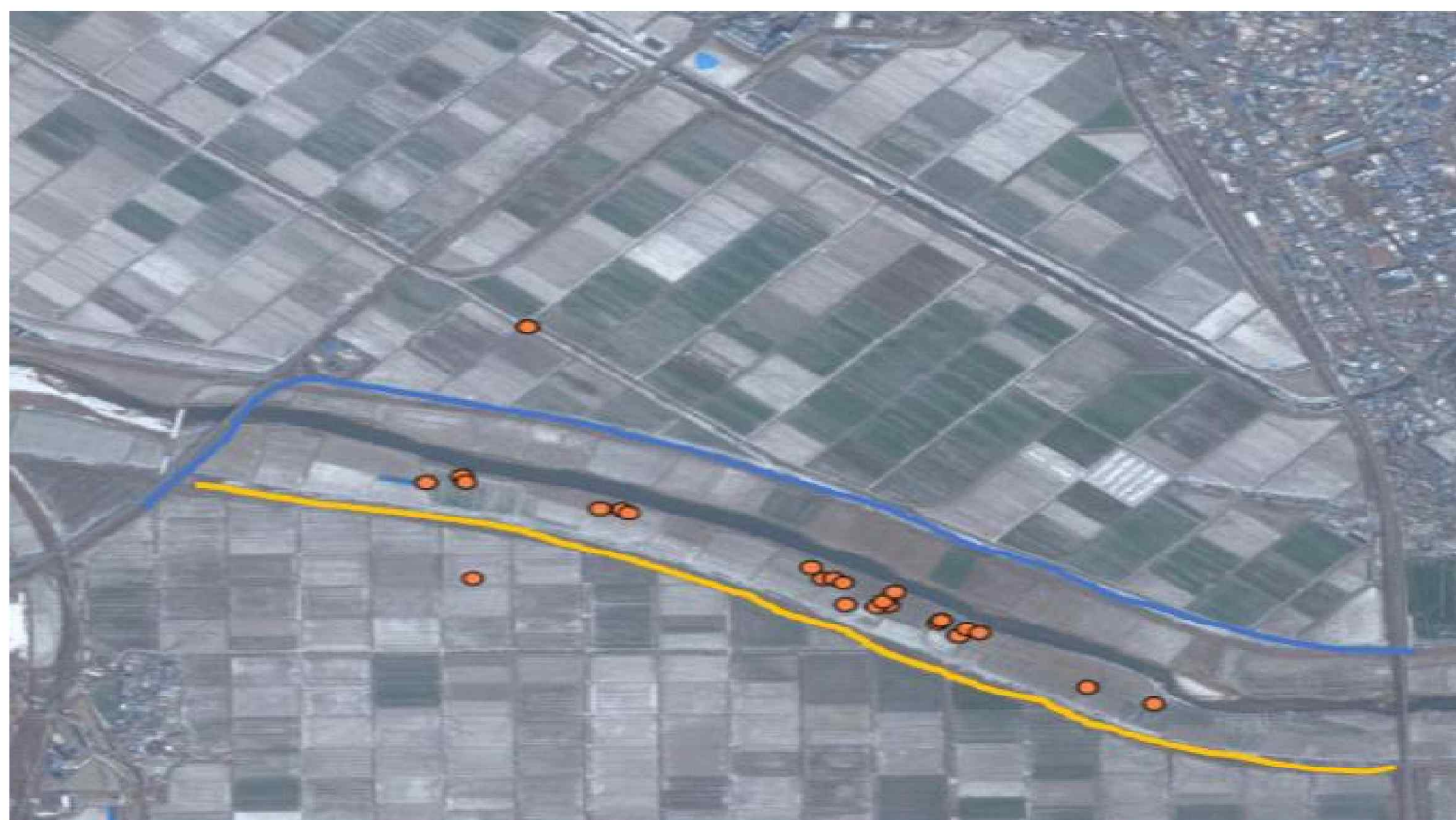
◇ 특이사항: 22년 11월 야생조류 고병원성 AI 검출 등 야생조류 서식 ※ 통제구간 우회도로

도래지명	정읍천	구분	유지2
주소	전라북도 정읍시 정우면 대산리 645-19 / 신태인을 신용리 1412	통제지점 수	3

< 통제구간 1- 전라북도 정읍시 정우면 대산리 645-19> 유지



< 통제구간 2- 전라북도 정읍시 신태인읍 신흥리 1412> 유지



◇ 특이사항: 인근 곡창지역으로 22년 3월 야생조류 고병원성 AI 검출 등 지속적인 고병원성 AI 검출 ※ 통제구간 우회도로