

에이즈 예방을 위한 3가지 약속



올바른 콘돔사용



조기검사



안전한 성관계

익명검사는 안심검사!

보건소 익명검사는 무료입니다.
증상으로는 알 수 없으므로 검사로
감염 여부를 확인하세요.



익명

무료



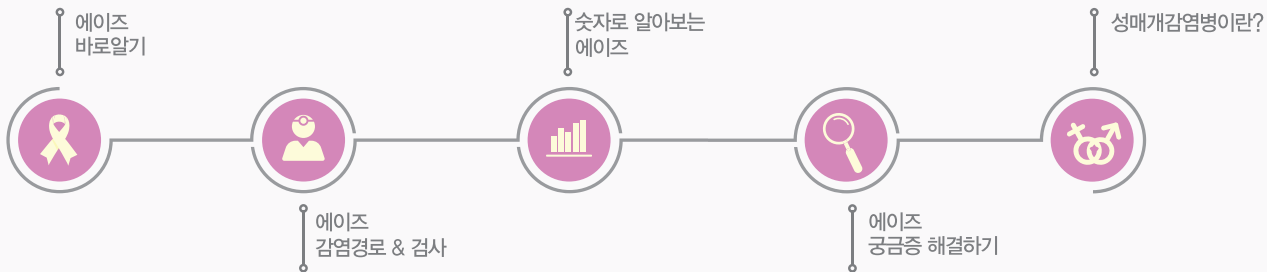
질병관리본부 콜센터

질병관리본부 결핵·에이즈관리과

질병관리본부 홈페이지 www.cdc.go.kr

에이즈 바로 알기!



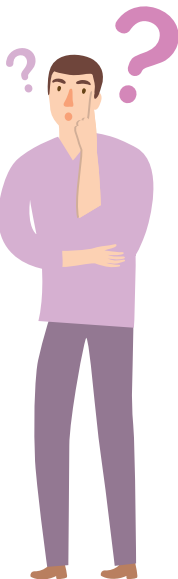


에이즈 잘 알고 잘 대처하기!



‘에이즈’란?

에이즈는 인간면역결핍바이러스가 몸속에 침입하여 면역력을 저하시킴으로써 바이러스 및 세균성 질환, 결핵 등 각종 감염성 질병이 나타나는 경우를 말합니다.



에이즈 ‘증상’은?

초기에는 감기, 몸살 등의 일반적인 증상이 나타나므로 증상만으로는 에이즈 감염여부를 확인할 수 없습니다.
반드시 검사가 필요합니다.

에이즈의 치료, ‘각테일 요법’!

3가지 이상의 약을 함께 복용하는 것으로, 약효를 높여 HIV를 효과적으로 억제하고 내성(병원체가 약물에 대하여 나타내는 저항성)을 방지하는 것을 말합니다.

※ 각테일요법(HAART) : 고강도 항바이러스제 병합요법
(Highly Active Anti Retroviral Therapy)이라고 함

HIV와 AIDS란?

HIV는 ‘Human Immunodeficiency Virus’의 약자로 에이즈를 일으키는 원인 바이러스를 말하며, AIDS는 ‘Acquired Immune Deficiency Syndrome’의 약자로 HIV 감염 후 질병이 진행되어 나타나는 면역결핍증후군을 말합니다.

어떻게 감염되나요?



감염인과의
성관계



에이즈에
감염된 혈액을
수혈 받았을 때

감염인이
사용한 주사기를
사용했을 때



감염된 여성의
임신, 출산,
모유 수유를 통해



※우리나라의 경우, 99% 이상이 성관계로 감염됨.

에이즈 감염경로! ○×이럴 땐?



감염된
임산부
아기출산



주사기
공동사용



대중
목욕탕
사용



음식물
같이먹기



화장실
공동사용



감염된
아성과의
성관계



×의 경우엔 감염되지 않습니다. 잘 알고, 잘 대처합시다!

※HIV는 환경에 약한 바이러스로 인체 밖에서는 전혀 생존하지 못하며, 일상적인 생활(공기, 물)로는 감염되지 않습니다.

에이즈 검사는 왜 받아야 하나요?

검사를 통해 초기에 감염사실을 확인하였다면 보다 빠른 치료로 건강한 삶을 살 수 있습니다. 또한 배우자 등 타인에게 전파시키는 것을 예방할 수 있으며, 막연한 불안감과 공포심을 해소할 수 있습니다.

※감염사실은 법적으로 비밀이 보장되며, 직장으로 알려지지 않습니다.

언제 어디서 검사 받아야 하나요?



감염될 만한 의심행위를 하였다면 '12주 후' 검사 받는 것을 권장하고 있습니다. 모든 병·의원과 보건소에서 검사가 가능하며 특히 보건소에서는 '무료익명검사'를 받을 수 있습니다.



에이즈 상담 및 검사는 어디서 받을 수 있나요?

검사 및 상담 안내

- 검사
전국 보건소(무료익명검사 가능)
- 상담
에이즈상담센터(대한에이즈예방협회)

1599-8105 / www.aids114.or.kr



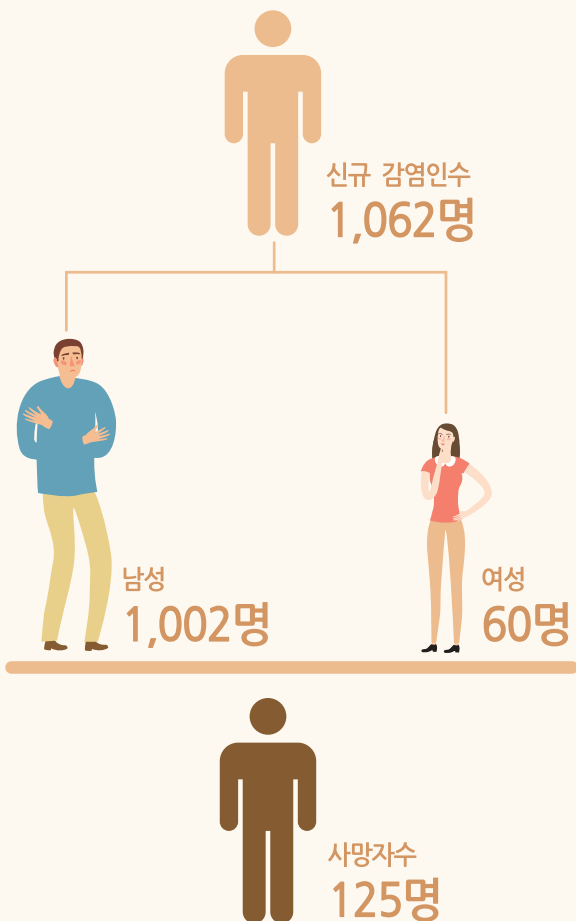


숫자로
알아보는

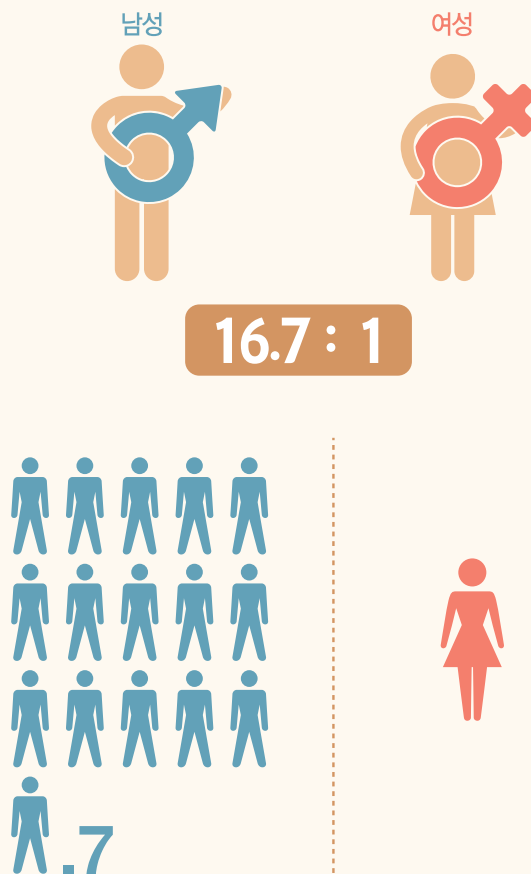
AIDS 그것이 알고 싶다

'2016 HIV/AIDS 신고현황', 2017년 7월 질병관리본부

HIV/AIDS 내국인 발견 및 사망 현황(2016)



HIV/AIDS 내국인 성별 구성비(2016)



에이즈 궁금증 해결하기!



Q 기존 에이즈 검사와 신속검사의 차이점은 무엇인가요?

A 기존검사는 3~7일이 지나야 하지만
신속검사는 20분만에 확인이 가능합니다.

기존검사는 혈액을 5~10cc 채혈 후 3~7일이 지나야
정밀검사 필요 여부를 알 수 있지만,
신속검사는 20분만에 정밀검사 필요 여부를
확인할 수 있습니다.

Q 감염이 의심되는 일이 있는 지
12주 후에 검사를 받아야 하나요?

A 그렇습니다.
HIV 감염이 의심되는 경우
12주가 지나서 검사를 받아야
정확한 결과를 알 수 있습니다.

HIV 감염 초기에는 검사상 음성으로 나오는 기간이 있으며,
검사방법에 따라 기간에 차이가 있으므로
이 기간이 검사결과에 영향을 미칠 수 있습니다.

Q 콘돔은 효과적인 에이즈 예방법이다?

A 그렇습니다.
콘돔은 손쉽게 이용할 수 있는
효과적인 에이즈 예방법입니다.

성관계를 하는 동안 콘돔을 올바르게 계속적으로 사용해 왔다면,
에이즈에 감염될 위험성은 거의 없습니다.

우리나라의 경우 성관계로 인한 감염이 99% 이상으로
올바르게 콘돔을 사용하여
HIV/ADS를 예방하는 것이 중요합니다.

• 올바른 콘돔사용법 꼭 알아두세요! •

- 유통기한 확인
- 윤활제는 반드시 수용성 사용
- 재사용 금지



콘돔을 포장에서
꺼낸다.



콘돔 끝에 있는 불록한
곳을 잡고 비튼다.
(공기가 들어가지 않게)



콘돔을 발기된
음경에 씌운다.



사용 후 음경이 위축되기
전에 콘돔 끝 부분을
잡고 빼낸다.



사용된 콘돔은 묶어서
휴지에 싸서 버린다.

성매개감염병(성병), 알아볼까요?

|성매개감염병이란?

- 성매개감염병은 주로 성관계로 감염되는 접촉성 감염병입니다.
- 성매개감염병은 성 상대자가 많을수록, 성 상대자를 자주 바꿀수록 감염될 확률이 높아질 수 있습니다.

|성매개감염병의 감염경로

- 질 분비액, 정액, 혈액, 수직 감염

|성매개감염병의 종류

- 매독, 임질, 클라미디아 감염증, 성기단순포진, 첨규콘딜롬, 연성하감 등

성매개감염병(성병)의 주요 증상은?

- ◆ 소변 볼 때 타는 듯한 느낌이나 통증
- ◆ 성기로부터 나오는 비정상적인 분비물
- ◆ 성기나 주위 가려움증, 불편함 등
- ◆ 무증상

성매개감염병은 위와 같은 증상이 있으며, 증상이 없는 경우도 있기 때문에 **보건소나 병원**을 방문하여 **검사**를 받는 것이 중요합니다.

꼭 기억하세요!
가장 쉬운 예방법은 **콘돔 사용**입니다.

성매개감염병(성병) 예방법!

|성매개감염병 예방을 위해!

- 무분별한 성생활은 자제하는 것이 좋습니다.
- 성접촉이 있을 경우 반드시 콘돔을 착용하세요.
- 성 상대자가 많다면 정기적으로 성매개감염병 검사를 받는 것이 좋습니다.

|빠른 성매개감염병 치료를 위해!

- 성매개감염병 증상이 있을 경우, 즉시 보건소나 병원을 방문하여 검사와 치료를 받으세요.
- 성매개감염병 치료는 반드시 성 상대자와 함께 받으세요.
- 치료가 끝날 때까지 성접촉은 자제해주세요.

