



농생명문화 살려 다시 치솟는

한반도 첫 수도



농생명문화 살려 다시 치솟는 한반도 첫 수도 고창

아시아습지센터 네트워크(WLI-ASIA) 총회 귀국보고서



제7회 습지방문자센터 네트워크 총회 및 관두자연공원 20주년 기념 심포지엄

목 차

1. 출장 개요	1
2. 출장 내용	2
· 관두자연공원 20 주년 기념 심포지엄(1 일차)	3
· 관두자연공원 20 주년 기념 심포지엄(2 일차)	11
· 현장방문(3 일차)	18
· 제 7 회 습지방문자센터 네트워크 총회(4 일차)	19
· 제 7 회 습지방문자센터 네트워크 총회(5 일차)	29
2. 시사점 및 특이사항	32

1. 출장 개요

출장목적

- 제7회 아시아습지센터 네트워크 총회 참석
- 람사르고창갯벌센터 성과 및 우수사례 발제
 - 습지센터의 지역사회 활동
- 아시아 습지센터 활동 교류 및 공동사업 발굴
- 네트워크 사업을 통한 지역 센터의 발전 도모
- 대만 습지 및 습지센터 운영 견학

기간

- 사 전 : 2019. 11. 30. ~ 2019. 11. 31.
- 본일정 : 2019. 12. 01. ~ 2019. 12. 06.

대상국가 및 방문기관

- 방문 국가 및 도시 : 타이완 타이페이시
- 방문기관
 - 관두자연공원
 - 타이페이 동물원

출장 인원

- 출장 인원 : 4명
 - 해양수산물 수산7급 심정현
 - 해양수산물 수산7급 정영진
 - 해양수산물 청원경창 김명숙
 - 해양수산물 공무원 심정현

연수 일정

월 일 (일차)	방문도시	방문지	조사목적 및 업무수행내용
11.30.(토) (사전)	무안공항 출발(13:40) → 타이베이(타이완) (현지시각 14:45) 도착		
12.01.(일) (사전)	타이페이시	타이페이시	○ 현지시찰 및 역사문화 탐방
12.02.(월) 1일차	타이페이시	타이페이 동물원	○ 관두자연공원 20주년 기념 심포지엄 - 초청연사강연 등
12.03.(화) 2일차	타이페이시	타이페이 동물원	○ 관두자연공원 20주년 기념 심포지엄 - 20주년 기념식 등
12.04.(수) 3일차	타이페이시	타이페이시	○ 현지시찰 및 역사문화 탐방
12.05.(목) 4일차	타이페이시	관두자연공원	○ 제7회 WLI-Asia 총회 - 강연, 사례발표, 토론 등
12.06.(금) 5일차	타이페이시	관두자연공원	○ 제7회 WLI-Asia 총회 - 관두자연공원 교육프로그램 견학
	타이베이 출발(15:45) → 무안공항 (현지시각 18:50) 도착		

2. 출장 내용

□ 관두자연공원 20주년 기념 심포지엄(1일차)

○ 1일차 : 2019. 12. 2.(월) / 타이페이 동물원 컨퍼런스 홀

개회식

기조강연

① UN 지속가능발전 목표를 위한 전략

○ 발표자: 서승오(동아시아람사르지역센터)

○ 주요내용

- UN 지속가능발전목표(SDGs)는 UN 총회에서 결의한 2030년까지 전 세계 모든 국가가 이행해야하는 긴급한 달성 목표
- 람사르협약은 SDGs의 공동 관리자로서, SDGs의 이행을 이끌어내는 국제 기구
- 람사르협약은 SDGs를 지원하기 위한 방법으로 람사르전략계획 내 SDGs와 연계한 이행계획 수립
- 습지센터는 습지에 대한 정보를 대중에게 전달하며, SDGs를 쉽게 풀어내어 더 많은 사람들이 SDGs를 달성하는 행동 독려 가능
- 새로운 교육 프로그램을 제작하는 것이 아니라, 현재 운영하는 프로그램에 SDGs 내용을 포함하여 메시지 전달 가능
- 습지센터를 통하여 SDGs 달성을 위해 시민과학을 이용하여 정책적 지지를 얻고, 시민들과 함께 활동하며 정책적인 법률 제정의 기회를 얻을 수 있음

② 환경교육증진모델과 타이페이 동물원 성공사례

○ 발표자: 친 시치엔(타이페이 동물원)

○ 주요내용

- 700만 명 이상 방문자에게 생물다양성 및 자연의 중요성에 대한 교육 진행

- 동물원을 방문하는 대중들에게 생물다양성을 이해할 수 있도록 정보를 제공하고, 생태와 인간의 공존에 대해 대중에게 전달하는 것이 동물원의 목표
- 이러한 목표 달성을 위해 주요 행동 목표를 수립하고, 우선 이행하고 있음. 목표에는 SDGs 달성을 위한 내용도 포함되어 있음
- 목표달성을 위해 시민단체, 기업, 자원봉사자 등 다양한 이해관계자로 구성된 네트워크를 구축하여 생물다양성 증가를 위한 노력을 하고 있음
- 오락적인 측면만 있는 동물원이 아니고 SDGs 달성, 생물다양성 증진 등에 대한 목표를 갖고 있기 때문에 환경교육을 할 수 있는 인프라를 갖추고 있음
- 동물에 대한 교육이 인기가 많으며, 야생조류, 곤충에 대한 교육을 진행하여 습지의 중요성을 연결시키는 역할을 하고 있음. 직접 학교를 찾아가는 교육도 제공하고 있음
- 전시, 수질보전, 재생에너지, 폐기물 절감, 독성 없는 친환경 관리 등을 위해 다양한 노력을 하고 있고, 대부분의 물품을 친환경 물품으로 사용하고 있음
- 동물원 내에서는 농약을 허용하지 않고, 동물 복지를 위해 대만 뿐 아니라 일본, 동아시아 지역에서도 동물 보호활동을 전개하고 있음
- 워크숍, 컨퍼런스 등 국제협력 활동을 진행하며, 일본, 독일의 동물원과 파트너십을 맺고 있음
- 대중 참여 증진을 위해 SNS, 대중을 위한 축제를 활용하여 인식 증진 프로그램을 진행하고 있음
- 방문객 대상 설문조사를 통해 생물다양성에 대한 지식이 기존 69,8%에서 75.1%로 증가하고, 생물다양성 보전을 위한 개인의 행동 증가를 확인

타이페이 동물원 가이드 투어(현장견학)

습지보전 증진 성공사례

① 관두자연공원의 지속가능발전

○ 발표자: 우에이 홍 팡(야생조류연합 회장)

○ 주요내용

- 대만에는 299종의 야생조류, 600종 이상의 동식물이 서식함. 그 중 14종이 멸종위기종
- 대만의 동식물 중의 40%가 관두자연공원에 서식하며, 대만에 서식하는 전체 중 60%를 공원에서 볼 수 있음
- 관두자연공원은 환경교육기관으로 인증되고, 타이페이야생조류협회에서 운영하고 있으며, 공원의 관리 및 장기 모니터링을 하고 진행하고 있음
- 다양한 분야의 아티스트들과 협력하여 공원 내 자연에서 나온 재료를 활용하여 전시하기도 하고, 전시관 내 특별 전시를 하고 있으며, 아티스트들이 작품을 전시하지 않아도 자연으로부터 영감을 얻을 수 있도록 초청 하고 있음
- 습지보호를 위한 대중 참여 확대를 위해 투어 활동 등 다양한 참여 프로그램을 운영하고 있음
- 시민 자원봉사자 그룹이 다양하게 형성되어 있으며, 자원봉사에 참여한 시민들은 1인 300시간의 자원봉사활동을 하고 있음
- 기업으로부터 습지보전을 위한 기부금을 받고 있으며 해당 기업직원들이 공원을 이용하고, 자원봉사 할 수 있는 기회를 제공하고 있음

② WLI 홍보 및 성공사례

○ 발표자: 크리스 로스트론(WWT(물새 및 습지신탁)

○ 주요내용

- WWT는 1946년 10월 설립하였으며, 영국을 넘어 아시아, 미국 등 넓은 지역에서 활동을 하고 있음
- 또한 2015년 제12차 랍사르협약 당사국총회에서 국제파트너기구로 지정되어 토론, 기술적 협력 등을 하고 있음
- WWT는 대중에게 습지보전 메시지를 전달하기 위해서는 습지센터의 역할이 중요하다고 생각하며, WLI(습지방문자센터 네트워크)를 창립하였음. 현재 WLI Global 사무국을 맡고 있음

- WWT는 습지센터를 통해 교육 활동 지원 및 온라인 교육 콘텐츠 제공, 자원봉사자 참여 프로그램 등을 진행하며, NGO들과 협력하여 운영하고 있음
- 효율적인 CEPA 프로그램 운영을 위해서는 교육과정에서 습지센터 교육 프로그램을 위해서는 학교에서 습지 교육 프로그램에 대해 얼마나 이해하고 있는지 1년 단위로 확인하고 있음. 이는 학교와 습지 사이의 관계를 유지하여 지속적인 교육이 가능하도록 소통하고, 관심을 갖도록 하는 것이 중요한 부분이기 때문임
- 그리고 전문가들의 경험을 공유하고, 모금, 철새이동경로 파트너십 간 협력이 중요함. 사람들이 철새이동경로의 중요성을 알 수 있도록 러시아~유럽에 이르기까지 강연을 하고 있음
- 또한 철새이동경로는 자연환경의 변화를 다양한 측면에서 확인 할 수 있음. 철새의 이동에 대하여 모두가 함께 보호활동에 참여 하는 것이 매우 중요함
- 향후 WLI 글로벌 프로젝트로 국제습지학교, 지역 이니셔티브, 철새 이동경로를 포함한 다양한 활동을 공유하고 연결될 수 있도록 지원 예정

CEPA 활동 성공사례

① 싱가포르 순게이불로 자연보호구

○ 발표자: 슈펜 양(순게이불로 자연보호구)

○ 주요내용

- 순게이불로 습지보호지역은 싱가포르의 북서쪽에 위치하고 있음
- 습지센터는 보전지역과 도심지역 보전에 핵심 역할을 하고 있고, 조성된 해안 트레일(1.3km)을 통해 갯벌과 현수교 관찰 가능
- 도심지역에 위치한 습지와 습지센터를 찾는 방문객이 많아 완충지역(활동지역) 내 습지센터를 추가로 설치하여 방문객을 분산하여 수용하고 있음
- 수로를 깨끗이 관리하기 위한 10주년 기념 습지 보전 계획 수립을 수립하였음

- CEPA 프로그램으로 세계습지의 날 행사, 맹그로브의 날, 세계 철새의 날 행사, 다양한 교육 프로그램을 진행하고 있음
- 교육 프로그램에는 주로 공공기관, 학교, 기업, 단체 등이 참여하고 있음
- 습지 보전활동에는 시민 자원봉사자의 역할이 중요함. 자원봉사자들은 생태가이드, 시민과학, 자연예술, 사진 활동 등 다양한 활동을 하고 있음
- ‘순게이블로의 친구들’은 버드북을 제작하였고, 이 그룹에는 사진작가, 교육자, 자원봉사자, 연구자 등이 참여하였음. 어린이들을 대상으로 한 새로운 놀이/탐험 프로그램인 주니어 습지 프로그램을 함께 운영하고 있음
- 동아시아-대양주 철새이동경로 파트너십(EAAFP), 아세안 철새이동경로 네트워크(AFN), 북극이사회 북극동식물보존 워킹그룹(CAFF), WLI 등과 파트너십을 맺고 있음
- 교육프로그램은 대상에 따라 다르게 진행하고 있음. 가이드 워크, 일일 캠핑, 워크숍, 학교 학년별 수업, 서식지 관리 프로그램, 설문조사 및 모니터링 프로그램을 진행하고 있음
- 서식지 프로그램을 통해 다양한 서식지를 안내하여 서식하는 생물종과 특징에 대해 설명하고 있음
- 지역, 시민단체 협력을 통해 맹그로브 나무심기를 진행하고 있으며, 이러한 활동 등을 통해 습지조성에 협력을 얻고 있음

② 일본 미야지마누마 물새 습지센터

○ 발표자: 카츠미 우시야마(일본 미야지마누마 물새습지센터)

○ 주요내용

- 홋카이도는 눈이 많이 오는 지역으로, 눈이 녹아 호수가 생물들의 서식지가 됨
- 철새들의 주요 이동경로 상에 위치하며, 고니, 거위 등이 많음
- 습지센터는 2007년 환경부에서 설립하여, 연간 2만~3만 명이 방문
- 현재 2명의 직원이 운영하고 있으며 인원을 보완하기 위해 지역주민, 전문가 그룹, 자원봉사자 등과 네트워크를 통해 협업 구조로 센

터를 운영하고 있음

- 지역의 75%의 습지가 훼손되었고, 늪지가 감소하였음
- 습지의 훼손 및 오염으로부터 습지를 보호하는 것이 습지센터의 역할임. 습지의 보전과 현명한 이용에 힘쓰고 있으며, 자원 봉사, 지역 사회 등 파트너들과의 협력을 통한 보전활동에 중점을 두고 있음
- 지역 어린이 활동으로 8세~12세를 대상으로 하는 메가 레인저스 활동이 있음. 매년 초에 1년 활동계획을 수립하고, 매달 1명의 리더를 선정하여 프로그램을 진행함
- 이글루 만들기, 전시회, 쌀디저트 만들기, 갈대종이 만들기 등을 통해 습지와 환경에 대해 교육하며, 포스터제작 및 발표회도 진행
- 지역 농민과 함께 활동하고 있으며, 지역 기러기 쌀을 재배하고, 농기구를 활용한 습지보호활동을 함께 하고 있음
- 지역 주민 축제를 개최하고 있으며, 연구활동 보고, 기업 후원을 통한 축제 진행 및 게임 운영, 다양한 아티스트들이 참여하여 많은 사람들이 지역에 방문할 수 있도록 구성하고 있음
- 홋카이도 람사르 네트워크, 이시카와 강 습지 네트워크, 홋카이도 습지 세미나와 함께 홋카이도 습지 컨소시엄을 구성하여 습지 포럼 등 활동 진행

③ 필리핀 습지보전협회

○ 발표자: 에이미 레시오네스(필리핀습지보전협회)

○ 주요내용

- 습지의 보전활동과 현명한 이용, 습지센터간 네트워크 구축, CEPA 프로그램을 통한 대중인식 제고와 홍보를 위해 1998년 설립
- 중앙정부와 지자체가 협력하여 습지의 현명한 이용능력 배양을 위해 생태계 캠프 실시
- 캠프는 자연보호 개념을 설명함과 동시에 3일 동안 워크숍과 현장체험을 병행하여 스스로 느낄 수 있도록 진행
- 2003년부터 지금까지 20개도시 100여개 학교가 참여하고 있으며, 자연보호를 해야하는 이유를 잘 설명하고 있어 UN식량기구에서 필리핀의 생태계 캠프 프로그램 소개

- 습지센터 디자인 경연대회 3회 개최(2005, 2010, 2013)
- 경연대회는 인간과 습지의 공존방안 등 습지를 이해해야 경연 참여 가능
- 다양한 지역에서 많은 학생들이 참여하고 있으며, 습지센터 조형물 제작 및 전시
- 습지보전 연구프로그램, 습지보전 정책토론 참여
- 2019년 습지센터 완공예정
- 습지전문가, 과학자의 지도하에 3일 동안 습지생태계 특징을 알아보는 프로그램인 습지 바이오블리츠를 통해 학생들과 지역주민이 참여하여 지역사회에 습지보전 능력 배양
- 필리핀대학교와 협력하여 습지정보 제공 웹사이트를 개설하여 6개월마다 관련정보 업데이트를 통해 자료를 제공하고 있음
- 농어민 소통 프로젝트로 지역민이 습지보전을 위해 벼, 나무 등을 심는 경우 열매 판매수익금, 쌀, 학비 감면을 지원하는 인센티브 제공
- 다양한 이벤트 개최(세계습지의 날, 세계 철새의 날, 생물다양성의 날 등)
- 습지관련 법안을 제정추진 중(국회 심의 중)
- 습지보전을 위한 더 많은 예산 확보와 로비활동을 추진 중임

④ 인도 생태환경연구협회

○ 발표자 : 아속 버마(인도생태환경협회)

○ 주요내용

- 람사르습지 중 가장 넓은 습지이며 100여종의 철새에게 서식처와 휴식처를 제공하고 있는 켈라도 국립공원 관리
- 학생과 전문가, 지역주민에게 일요일마다 일요캠프 진행
- 참여 학생에게 수료증 수여
- 중학생 대상 철새캠프 진행(자연보호 이해, 동기부여, 만족도 조사 등)
- 습지 주변 트래킹 코스 제공
- 습지관련 연구를 위한 학자 세미나 개최
- 새를 관찰하는 경험을 제공하여 지역주민 인식제고 활동 추진
- 환경부 관계자에게 습지 모니터링 방법과 강연을 제공하고 있음
- 예산과 인원이 적고, 네트워크가 원활치 않으나 센터 설립을 노력하고 있으며, 국제적으로 습지보전과 철새보호를 위해 기여하고자 함

현장 사진



□ 관두자연공원 20주년 기념 심포지엄(2일차)

○ 2일차 : 2019. 12. 3.(화) / 타이페이 동물원 컨퍼런스 홀

기조강연

① 대만 국립그린네트워크 프로젝트

○ 발표자: 모니카 쿠오(중국문화대학교)

○ 주요내용

- 도시관리에서 자연을 함께 관리하는 것이 중요. 타이페이 시에서는 그린인프라 설치 및 전략적으로 중요한 지역을 선정하여 관리하고 있음
- 그린마스터플랜과 함께 관리되는 지역을 체크하여 관리하고 있으며, 생태통로를 통해 자연이 단절되지 않고 연결될 수 있도록 그린네트워크를 구축하고 있음
- 네덜란드, 이탈리아, 독일 등의 그린네트워크 사례에서 대만 그린네트워크 프로젝트에 참고하고 있고, 습지 과학자 협회와 네트워크를 구축하여 지속적인 전문 지식을 학습하고 있음
- 산림청은 자연보전활동을 진행하는데, 다양한 자연정책을 이행하기 위해 NGO와 협업하며, 국토관리 계획 수립을 함께 하고 있음
- 해양보호를 위해 산림-해안이 연결되는 통로를 관리하며 통합적인 생태계 관리 진행 중

② 국립그린네트워크 프로젝트 역사와 모델

○ 발표자: 화칭 린(대만 산림국)

○ 주요내용

- 대만은 국토의 60%가량이 산림지역이고, 이 중 80%는 산림청에 의해 관리되고 있음. 주요지점은 법으로 보호되어 관리하고 있음
- 산림 및 해안을 중심으로 인구가 증가하여 개발되고 있어 보호정책에 많은 문제를 직면하고 있음. 특히 서식 생물의 55%가 산림에 서식하는 야생동물로, 현재 산림 이외 지역으로 내려오고 있고, 이 중 64%가 이후 멸종가능성이 높아 현재 직면한 커다란 문제임

- 도시화, 산업화로 인해 조류 서식지 중 하나인 농경지 면적이 감소하였고, 이로 인해 생물다양성도 감소하고 있음. 농경지 면적 확장을 노력하고 있지만, 농약으로 인한 영향이 있기 때문에 농약 관리를 포함해서 정책적인 해결 노력을 하고 있음
- 2018년부터 국가 그린생태계네트워크 프로젝트를 시작하였음. 산림청 뿐만 아니라 농민회와 함께 진행되고 있으며, 교통부, 관광부, 철도청, 수자원공사 등과 함께 진행하고 있음
- 그린네트워크 프로젝트를 통해 산림국을 포함한 모든 기관의 생태계 조사결과를 취합하여 매핑, 중요한 자연 지역 확인하여 보호에 집중. 데이터를 활용한 네트워크를 통해 다양한 자연보호지역에서 성과가 도출되고 있음
- 열대우림지역 보전, 생태통로 운영, 농경지 확대, 공공홍보 등을 통해 프로젝트가 원활하게 시행되도록 계획
- 해안지역에는 생태계가 다양하고, 원주민 문화를 찾을 수 있음. 해당 지역의 농경지에서는 원주민들의 농업방식을 채택하고 있음
- 서쪽 해안지역은 많은 철새들이 휴식지로 이용하고 있어 그린네트워크에 많은 해안지역을 포함하려고 함. 지역 습지들을 국립공원으로 포함시키는 과정 중임
- 2005년부터 해안지역 보호를 위해 나무를 심고, 자연교육을 진행하고 있음. 또한 지역 주민들을 위한 많은 활동을 진행하고 있음. 지역 커뮤니티에 의해 운영되는 프로그램을 통해 습지를 주민들이 보호하고, 투어가이드로 활동하는 프로그램도 있음
- 습지에 사는 다른 동식물을 보호하는 활동을 계속하여 저어새의 개체수가 안정적으로 유지되고 있음

③ WWF 글로벌 전략목표와 방향

○ 발표자: 스제핑 로(WWF 베이징 대표사무소)

○ 주요내용

- 인간의 활동으로 지구의 모습이 많이 바뀜. 생물다양성이 감소하고 있고 식수 및 생물 개체수의 감소가 진행되고 있음
- 생물다양성의 감소는 식량 문제에도 영향을 미치고 있음

- 현재까지 멸종된 동물 개체수가 1만 종이 넘어 6대 멸종시대가 도래함
- 앞으로 우리가 자연을 말할 때 보전된 자연을 말하는지, 보전되지 않은 자연을 말해야하는지 고민할 필요 있음
- WWF는 매년 리포트를 발간하고 있으며, 이산화탄소 발자국에 대한 내용이 포함됨. 이산화탄소는 특히 증가하고 있으며, 지구에 살고 있는 모든 사람들이 물건을 계속 소비한다면 지속가능한 발전이 불가능하게 될 것임
- SDGs는 자연보호 뿐 아니라 개발에 대한 가이드라인도 제공함. 자연에 대한 경계선을 지키면서 개발해야하는 사고관이 필요한 시점
- 자원 이용에 대한 평등성이 필요함. 상업적인 가치가 없더라도 보호하고, 지속가능한 발전을 위해 보호해야함. 자연보호지역이 아니어도 보호해야하며, 더 나아가 많은 사람들이 식량안보를 확보할 수 있도록 해야함

4 습지보전법 이행에 깃든 정신

○ 발표자: 웬안 치우(대만입법원)

○ 주요내용

- 습지보전 관련 법안 제정은 미래를 위한 문제와 연결됨
- 대만의 습지 보전은 람사르협약-람사르협약 당사국총회-대만산림청 습지보전-WWT와 연계되어 있음
- 습지보호와 관련된 협약은 타이페이야생조류협회와 협력하고 있으며, 국립공원 내 습지를 포함하여 산지, 농경지 습지 보호를 노력 하고 있음
- 습지보전을 하나의 법안으로 보호하기는 약함. 습지의 기능을 종합적으로 고려해야함
- 현재 대만은 철새 서식지인 습지를 중심으로 토지 오염, 수질 오염, 독성물질 유출, 서해지역 간척사업 등의 문제에 직면하고 있음
- 대만의 습지보전법은 1995년 8월 초안이 작성되었고, NGO를 포함한 다양한 기구의 도움을 받음.
- 국민당이 중심으로 습지보전정책을 진행하였고, 습지보전법은 당적 과 관계없이 국회의원들이 동참하여 2015년부터 시행되었음

- 법안의 주요 내용은 아래와 같음

제3조: 정부의 습지보호노력(정의 필요(정부 관련 부처 기능 명시)

제4조: 습지 정의(람사르협약 내 정의 및 대만 상황에 맞게 세부정의)

제5조: 습지 내 동식물보호 세부사항(습지주변지역 설정 중요)

제8조: 습지의 중요성-습지 등급화-정부평가방안 필요

제16조: 습지 기능 및 가치

제21조: 보호지역에 전통 생산지역(농경지, 어장, 염전 등) 포함 관련 및 습지주변 개발, 환경변화 시 이해당사자 이해

제27조: 습지 주변개발, 습지 이용개발, 행위 제한

기타: 습지 연구 보전활동 보상과 정부 인센티브 및 이해관계자 교육, 매뉴얼 제공

습지보전지역 현명한 이용사례

① 순천만, 한국

○ 발표자: 박강순(순천시 순천만보전과)

○ 주요내용

- 과거 골재 채취 지역에서 시민단체 등의 보전활동을 통해 순천만 보전이 진행됨
- 현재는 지역주민, 시민단체, 지자체가 거버넌스를 구성하여 지역관리 위원회를 구성하여 운영하고 있으며, 동아시아람사르지역센터를 유치하여 습지보전 자문을 받고 있음
- 순천만 보전을 위한 마스터플랜을 통해 도심지역, 전이지역, 완충지역, 자연보전지역으로 나누어 관리하며, 자연보전지역의 방문 압력 분산을 위해 전이지역을 활용하고 있음
- 습지관리에 대한 문제를 주민과 시민이 해결할 수 있도록 순천만 갯벌, 순천만 국가정원의 수익금의 일부를 주민공모사원으로 재투자하고 있음
- 지역 주민들이 직접 갈대를 관리하고, 축제 등에 활용함. 흑두루미영농단을 운영하여 철새 지킴이, 벼 미수확 사업 등을 진행하고 있음

② 대만 타이장 국립공원 습지보전지역 현명한 이용 사례

○ 발표자: 타이장 국립공원

○ 주요내용

- 타이난에 위치하고 있으며 저어새 서식지로 중요한 지역으로, 서식지는 인간의 출입을 금하고, 겨울기간에는 어업도 금지하고 있음
- 국립공원에는 하구 및 갯벌이 존재하며, 전통어업은 허가하여 주민들이 어업활동을 진행하고 있음(어업허가증 발급 및 교육 진행)
- 어민들이 조개 채집 위치 등을 알고 있기 때문에 필요한 부분, 필요한 수량만 어업을 진행할 수 있도록 하고 있음. 어업과 관련된 강의 등도 진행하여 주민 인식증진 프로그램 운영
- SDGs 개념을 주민들이 이해하기 쉬운 개념으로 변형하여 교육하고 있으며, 적절한 개체를 채취할 수 있도록 열쇠고리 등을 활용하여 크기를 즉각 측정할 수 있도록 제공
- 크기 및 적정량 채취를 통해 조개 개체수 증가 및 개체 크기가 증가하는 효과가 확인 됨

③ 스리랑카 디야사루공원 습지보전지역 현명한 이용사례

○ 발표자: 니말라 위지야라트니(스리랑카 국토개발법인)

○ 주요내용

- 습지를 중심으로 발전한 도시로, 습지에 위치한 강이 관세수로로 이용되고 있으며 주민에게 식수 및 식량을 제공하고 있음
- 도시화 과정 중 습지의 소실로 홍수 등 자연 재해로 피해가 발생함
- 2016년부터 습지보호 관리전략을 발표하였고, 2018년 람사르습지도시로 인증
- 그린네트워크, 블루네트워크를 구축하는 전략을 포함한 도시개발계획과 자연보전계획을 함께 수립하여 이행하고 있음
- 공원을 통해 도심지역 및 주변 자연지역을 보호하여 도심과 교외 지역의 자연이 연결되는 시스템을 구축하고, 습지도시가 주민에게 더욱 도움이 될 수 있도록 교육을 시행하고 있음
- 디야사루 공원은 도시에 지정된 습지 공원으로, 습지도시가 주민에게 더욱 도움이 될 수 있도록 보전교육을 진행함

- 도심 공기, 물, 토지를 깨끗하게 하고, 과학적인 연구를 통해 자연과 인간의 웰빙을 추구하는 것을 목표로 운영되고 있으며, 이러한 철학을 도시습지에 적용하는 것을 포함함

4 대만 관두자연공원 습지보전지역 현명한 이용사례

○ 발표자: 리사 초우(관두자연공원)

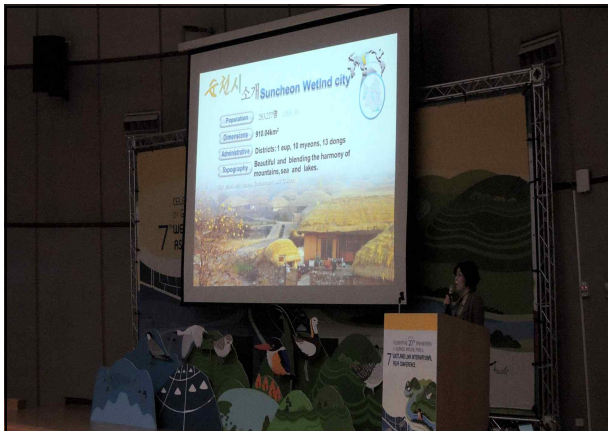
○ 주요내용

- 관두자연공원은 도시에 둘러싸여 있으며, 관두자연공원을 통해 핵심 지역으로의 완충지역을 조정하고 있음
- 관두자연공원이 만들어지기 전 조류 개체수 감소, 쓰레기 투기로 인한 오염이 심해져, 타이페이 야생조류협회에서 보전을 위한 시위를 진행함
- 20년 간 축적한 모니터링 자료를 활용하여 보호 방식을 확인하였고, 1998년 자연공원을 오픈함. 조사는 지속적으로 같은 지역, 같은 사람에 의해 진행됨
- 자연공원 북쪽에 습지가 위치하며 부분적으로 늪지대도 존재함. 모든 지역이 방문객에게 공개되지 않으며, 동식물들을 방해하는 행위를 최소화 하고 있음
- 지속적으로 서식지 복원을 진행하고 있으며, 농경지 및 습지 복원을 통해 철새 개체수가 증가하고 있음
- 서식지 보전 및 복원에는 물, 토양, 수중식재가 매우 중요함
- 이를 위해 관두자연공원에 유입되는 물을 제한하고 있음. 이는 강에서 유입되는 오염물질을 막기 위함임. 내부 수질 분석을 통해 어떤 박테리아가 존재하는지 파악하고 있음
- 연못 주변 등에 풀이 많이 자랄 경우 먹이를 못찾는 조류가 있기 때문에 들소, 인력, 기계 등을 활용하여 풀을 정기적으로 제거하고 있음
- 농경지를 선호하는 조류가 있기 때문에 공원 주변 농경지를 부분적으로 나누어 운영하고 있음. 기업의 후원을 받아 운영하기도 하고, 학생들이 체험을 통해 농경지의 중요성을 알도록 하는 프로그램을 진행하고 있음
- 이러한 보전 활동들은 물새를 보전할 것인지, 습지 자체를 보전할 것인지 정확한 목표를 정하고 복원 및 보전 정책을 구성하는 것이 중요함

관두자연공원 비전 다이얼로그

폐회식

현장 사진



□ 현장방문(3일차)

○ 3일차 : 2019. 12. 4.(수) / 양밍산 자연공원, 징산휴양구

현장방문 사진



□ 제7회 습지방문자센터 네트워크 총회(4일차)

○ 4일차 : 2019. 12. 5.(목) / 관두자연공원 컨퍼런스 홀

개회식

WLI Global(WWT)과 RRC-EA MOU체결

WLI 개요

① 습지방문자센터네트워크-아시아

○ 발표자: 서승오(동아시아람사르지역센터)

○ 주요내용

- 50여개의 센터가 가입하고 있고, 최근에 등록된 10개의 습지센터가 추가로 지도에 업데이트 될 예정
- 멤버십 혜택: 습지 정보 교류 지원, 펀딩 지원, 습지관리자 교육 시 최소 1인 경비 제공 등
- 멤버십 의무: 습지센터 정보 및 포컬 포인트 변동 시 사무국 연락, WLI-Asia 프로그램의 활발한 참여, 웹매거진 정보 기재 등
- 총회 조직: 2년 간경으로 개최하며 아시아 지역 습지행사(EAAF 컨퍼런스, 아시아습지심포지엄 등)과 연계
- 협력 펀드 매커니즘: 현장 중심 활동, 홍보물 제작, CEPA 도구 번역 등에 사용될 수 있음

특별강연

① 습지센터를 지원하는 필수요소

○ 발표자: 김 다이아나 코넬리(미국 뉴욕주립대)

○ 주요내용

- 습지센터도 습지를 보전하는 법 등이 제대로 실행되고 있는지 관심을 가질 필요 있음
- 국제법은 국내법에 의해 강력해질 수 있으므로 국내법을 가지고 있

는 것이 필요하고, 습지센터도 이러한 법이 실행되도록 관심을 가지는 것이 필요함

- 습지센터의 필수요소로는 비전을 가진 사람의 유무, 함께 활동하는 팀, 다양한 자문 단위, 문서와 데이터의 디테일을 다룰 수 있는 끈기, 재정 및 자원활동가, 학술적인 연구, 지역사회의 참여 등이 있음
- 습지센터는 사람들의 역량을 강화 할 수 있는 기회를 만들고, 지원 리더를 선발하고, 정책을 만들고 추진 할 수 있고, 자원을 끌어올 수 있는 능력을 가짐

② 습지센터 운영과 디자인

○ 발표자: 레멀첸 패트릭 로게(룩셈부르크 바이오다이버섬)

○ 주요내용

- 룩셈부르크 바이오다이버섬 센터는 방문객들이 자연을 발견하고, 자연자원 보전에 대한 인식증진을 위해 건립됨
- 방문객들이 오고 싶어 하고, 센터의 기능을 살릴 수 있는 방식으로 건축 진행. 지역 건축가가 센터를 건축함
- 생물다양성을 상징하는 컨셉으로 다이아몬드 모양을 공통적으로 사용하였음. 모든 무늬 및 패넬은 다이아몬드 모양으로 구성되도록 설계하고 디자인함
- 지속가능성을 고려한 건축으로, 지역에서 활용하는 목재를 사용하고, 보온의 지속가능성을 고려하여 건축을 진행함
- 전시관은 환경부, 버드라이프 룩셈부르크가 책임을 지고 있음. 역사적인 배경부터 전시가 진행되고, 빙하기부터 현재까지 습지의 형성 과정, 서식지로서의 습지, 지구상의 생물종과 생물다양성에 대한 내용 등을 설명함
- 또한 조류 및 철새 이동에 대한 전시가 메인으로 새 조각품 등 다양한 형태로 전시관을 구성하고 있음
- 다양한 언어를 사용하는 국가가 주변에 위치하여 수화를 포함한 2개국어 이상을 오디오 가이드, 전시물 설명글에 포함
- 동-대서양 철새이동경로에 포함되는 27개국이 1년에 1번씩 회의를 하며 Migratory Birds for People 프로젝트를 수행하고 있음. ‘철새이

동경로 여권' 을 통해 습지센터에서 스탬프를 찍으며 철새이동경로를 따라 방문객들이 다양한 습지센터를 방문하는 기회를 제공함

- 지역 밴드 음악공연 등 주민들이 쉽게 방문할 수 있는 이벤트를 개최하여 센터 방문의 기회를 제공하고 있음

특별 주제 정보공유

① 서식처관리 및 모니터링과 연계한 습지센터 관리

○ 발표자: 하춘뱅(싱가포르 순계이불로)

○ 주요내용

- 싱가포르는 맹그로브, 원시림, 늪지대, 해안습지, 조간대, 산호 등의 서식지가 있음
- 서식지의 매립, 오염, 쓰레기 적치 등의 문제에 직면하고 있음
- 서식지 보전 및 산림 조성활동에 학생, 자원활동가들이 참여하고 있으며, 철새 휴식지역 조성을 위해 맹그로브를 계획하여 조성하고 있음
- 보전지역과 방문객들이 레크레이션 등의 활동을 하는 지역을 분리하여 운영하고 있음
- 악어, 들개 개체수 관리 등 보호 및 관리를 진행하고 있음
- 개구리 조사, 맹그로브 서식 곤충, 반딧불이 등의 모니터링을 진행하고 있으며, 철새 먹이활동에 적합한 장소를 확인하기 위한 저서생물 모니터링을 진행하고 있음
- 철새 먹이활동에 적합한 장소를 확인하기 위해 저서생물 조사를 진행하고 있으며, 25년 째 가락지 부착 조사를 진행하고 있음

② 습지센터와 학교교육

○ 발표자: 야미 룡(WWF 홍콩)

○ 주요내용

- 마이포 습지는 큰 도심지역에 둘러 싸인 지역으로 개발 압력이 높음. 1995년 람사르습지로 지정되어 생물다양성 관리 지역(BMZ)을 따로 지정하여 생물다양성을 강력하게 보호하고 있음
- '새로운 세대에게 즐겁고 지속가능한 경험을 통한 보전 및 지속가능한 자연옹호를 만드는 것' 을 교육활동 미션으로 삼고 있음

- 센터의 프로그램은 사전에 도구를 제공하여 현장 방문, 사후 도구를 교사에게 제공하여 정확하게 학습할 수 있도록 함. 홍콩 학교 커리큘럼에 습지 내용이 포함되어있어 명확한 학습목표를 제공하여 교육협업이 진행되도록 함
- 시민과학자 확대를 위한 보호지역 조사 기회를 제공하는 한 편 모니터링 및 서식지 관리를 위한 학생들의 보전활동 권장
- 학생들이 자원활동 및 교육프로그램 참여를 통해 서식지 모니터링, 곤충 모니터링을 직접하여 결과를 기록하고, 지속적으로 관심을 가질 수 있도록 유도함
- 모니터링, 유해식물제거 등은 많은 인력이 필요하기 때문에 학생들의 교육 프로그램 참여가 습지 관리에 직접적인 역할을 하고 있음
- 학생들의 활동에서 감취진 의미를 확인할 수 있도록 프로그램을 구성함. 자연보전을 마음으로 이해하고, 행동으로 이어질 수 있도록 프로그램을 운영하고 있음
- 학교 교사들을 지원하는 프로젝트(STEM)가 있으며, 이는 정부가 지원하고 있음. 이 프로젝트를 통해 장애인이 왔을 때 탐조 등 체험활동을 어떻게 도와줘야하는지, 마이포 보전을 위해 어떤 협력을 해야 하는지 교사들이 직접 제안하고 활동하고 있음

정보공유

1 지역사회 및 자원봉사 참여

○ 발표자: 정영진(람사르갯벌센터)

○ 주요내용

- 체계적으로 갯벌을 보전하고 미래세대를 교육을 위해 센터를 운영하고 있음. 교육 프로그램에 따라 전시물이 변화하고, 학생들의 작품을 전시물로 활용하고 있음
- 지역 주민들을 갯벌생태안내인 양성과정을 통해 교육하고, 센터에 채용하여 지역 주민이 지속적으로 갯벌에 보전하는 활동을 할 수 있도록 지원
- 교육 프로그램을 포함하여 모니터링, 주민 사업 등 다양한 프로그램 운영을 통해 주민이 갯벌에서 행복하게 살 수 있도록 활동하고 있음

정보공유: 습지센터 관리 및 CEPA활동을 지원하는 기관

① 방글라데시 환경 개발협회 습지센터 관리 및 CEPA활동 지원

○ 발표자: 막수드 라만(방글라데시 환경개발협회)

○ 주요내용

- 순다르반은 세계에서 가장 큰 맹그로브
- 국가 유산 및 재해 경감으로 맹그로브가 중요하나, 기아 및 생존 문제로 보호활동을 하기에는 어려움이 있음
- 현재 습지 내 위치한 건물이 교육, 방문객센터를 포함한 대피소로 이용되고 있음. 교사와 학생들에게 교재를 제공하고, 순다르반의 생물다양성에 대해 배울 수 있도록 지속적인 교육 진행
- 지역 주민들이 맹그로브에 대한 지식이 많기 때문에 지역주민들이 방문객을 가이드할 수 있음. 방문객을 조직하는 부분을 지원하고 있음
- 주민들이 습지를 보전하고 현명하게 이용할 수 있도록 맹그로브에 대한 교육, 특산물인 꿀 판매용 패키지 제작, 농업 지원 등을 제공하고 있으며, 맹그로브 식재 및 복원에 주민이 직접 참여할 수 있도록 유도함
- 맹그로브 목재를 사용하지 않는 경제활동을 지원하고 있음. 채소심기, 오리사육 등 부수입을 올릴수 있는 프로그램을 진행하고 있음
- 농업센터를 따로 운영하고 있으며, 토종종자를 보호하는 하우스를 운영하고 있음
- 지역에서 빗물을 주로 이용하기 때문에 깨끗한 물로 정화될 수 있도록 시설을 설치하고, 태양광을 이용하여 전기가 공급되도록 지원하고 있음

② 코타키나발루 습지센터 관리 및 CEPA활동

○ 발표자: 누라즈밀빈 목타(말레이시아 사바습지보전협회)

○ 주요내용

- 도심 주변에 습지가 위치하여 사람들이 도보로 방문할 수 있음. 이로 인해 많은 사람들이 습지를 즐길 수 있고, 맹그로브 생태계에 대해 설명할 수 있음
- 방치된 어장을 습지로 복원하는 사업에 대한 교육 시행 및 지원을 받고 있음. 복원 프로그램에는 주로 학생들이 참여하고 있음

- 사바 환경 교육 네트워크(SEEN)를 2005년 구축하여, 지자체, 학교, 대학교, 시민단체 등을 포함한 18개의 회원이 등록되어있음. 이를 통해 자연교육에 대한 의견을 공유하고 있음
- 맹그로브 보전 체험 프로그램, 보전 체험 활동, 자원활동, 인턴십 프로그램 등의 자연교육 프로그램을 운영하고 있음. 현장이나 현장 밖에서 대상별 프로그램을 진행하고 있음
- 학생들은 지역조사, 맹그로브 보전프로그램, 숯 만들기, 종이 만들기, 자연정화 활동 등 다양한 프로그램이 참여하고 있음
- 맹그로브 복원 등과 관련된 자문도 제공하고 있음. 생태계 시스템 확인하고, 학생들과 함께 지역을 조사하고, 주민 연계 프로그램 등도 운영하고 있음

③ 미야기현 이즈누마-우치누마 자연보호구센터

○ 발표자: 테츠오 시마다(일본 미야기현 이즈누마-우치누마 환경재단)

○ 주요내용

- 이즈누마-우치누마는 천연기념물 등 다양한 보호지역으로 지정되어 관리하고 있음
- 쇠기러기의 개체수가 많으며, 육안 관찰, 드론관찰 등을 통해 개체수를 확인하고 있음
- 습지식물 중 연꽃이 가장 많이 서식하고 있으며, 여름에는 연꽃 관찰보트로 지역 어민이 관광객을 안내함
- 습지에는 1,500여 종의 생물이 서식하고 있음
- 습지 내 외래종인 큰입배스가 급격하게 증가하고, 토종어류가 감소함. 큰입배스의 산란지를 중심으로 제거활동을 진행하며, 실제 전기 충격 등을 이용하여 개체수를 줄이고 있음. 현재 토종어류가 증가하여 지역 음식도 부활함
- 습지의 80% 이상을 연꽃이 뒤덮음. 연꽃을 베는 구역/보전할 구역을 나누어 관리하고 있으며, 연꽃 절단을 통해 습지 내 연못산소량을 확보함
- 1988년 이즈누마 재단이 만들어졌음. 생물다양성 증진을 위한 단체로, CEPA 프로그램을 통해 사람들과 데이터를 공유하고, 현명한 이용을 위한 활동을 진행하고 있음

- 100명이 넘는 자원봉사자가 참여하여 정화활동을 진행함. 연구미팅을 개최하기도 하며 자연보전을 주제로 계절별 CEPA프로그램을 진행함(봄철 곤충 관찰, 겨울철 기러기 탐조 등)
- 연꽃을 활용한 화장품, 갈대를 활용한 전통지붕을 만들며 지역 경제 활성화에 참여하고 있음

정보공유: 습지교육교재 개발

① 화포천습지생태공원

- 발표자: 곽승국(한국 자연과사람들)
- 주요내용
 - 화포천에 황새가 발견되어 황새복원에 중요한 장소가 되었고, 교육을 중심으로 한 화포천 습지보전이 활발해짐
 - 교육 프로그램에 집중하고 있으며, 1만 4천여 명이 교육에 참여함
 - 매달 교육 프로그램이 구성됨. 탐방프로그램, 논습지 모니터링 프로그램, 지역의 작은 축제 등 다양한 사업 진행 중
 - 지역 작은 축제 등을 진행하여 체험 프로그램을 제공하고, 친환경 축제를 진행하여 생태관광의 중요한 자원의 하나로 활용함
 - 교육프로그램은 주제, 대상 연령을 고려하되 재미있게 하고 만들기 쉬운 내용을 제작하여 자연과 인간이 서로 알 수 있는 매개체가 될 수 있도록 습지센터의 역할을 하고 있음
 - 교육 프로그램을 통해 학생들이 그린 화포천에서 볼 수 있는 조류 100종 세밀화 도감이 2020년 출판 예정
 - 교육프로그램을 만들 때 고려하는 7가지(만들기 프로그램): ①주제, ②대상 연령, ③재미, ④쉬운 제작 방법, ⑤프로그램에 녹아드는 만들기 방법, ⑥자연을 훼손하지 않는 만들기, ⑦자연을 알 수 있는 매개체가 되는 만들기

정보공유: 타 습지센터와의 지속 교류 사례

① 야츠히가타 자연관찰센터

○ 발표자: 오야마 후미코(일본 야츠히가타 자연관찰센터)

○ 주요내용

- 야츠히가타 지역은 1971년 매립이 시작되어 1974년 완료됨
- 이후 보호지역으로 지정되었고, 야츠히가타 자연관찰센터가 만들어졌고, 연간 4만 5천 명이 방문하고있으며, 140여명의 등록된 자원봉사자 인력을 확보하고 있음
- 1995년 일본 나가시노 시-호주 브리즈번 시가 습지와 이동성 물새 보호, 관리자, 학생, 정보 등을 교류하는 내용의 협약을 체결하였고 현재까지 협약이 이어지고 있음
- 야츠히가타 자연관찰센터는 1998년에는 지자체가 주도하여 운영되었지만 점차 시민 자원활동가, 현재 민간단체 스태프 등에 의해 관리되고 있으며, 분달의 습지센터도 지자체 공무원에서 현재 민간단체가 관리를 주도하는 형식으로 변화함
- 지속적인 교류가 가능하게 된 요소는, 각 도시간 협약이 체결되고, CEPA 베이스캠프(대체적으로 방문객 센터), 담당자가 있을 경우 상호방문을 진행함. 상호 방문이 없었다면 현재와 같은 장기간 교류 프로그램 운영은 어려울 것으로 보임

정보공유: WLI-Asia 신규가입 습지센터

1 파카파탄 습지교육센터

○ 발표자: 로웬 발레라(필리핀 카라가 주립대학교)

○ 주요내용

- 파카파탄 맹그로브 습지는 아구산 강과 부투안 만이 합쳐진 지역으로 맹그로브, 해안 숲, 사고(Sago) 늪 등 다양한 서식지의 형태가 있음
- 학생 교육을 포함하여 생태관광을 진행하는 거점으로서 습지센터가 역할을 하고 있음. 습지의 자연자원을 지키고 사람들에게 지속가능한 삶을 위한 생물다양성에 대해 교육하기 위해 센터 건설 준비 중
- 탐조, 배타기, 반딧불이 관찰 등 프로그램이 운영되고 있으며, 탐방로를 조성하여 운영하고 있음
- 맹그로브를 사용하는 지역 이해관계자 대상 세미나, 생물다양성 보

전 세미나, 파카파탄 습지 생태관광 등 다양한 지역 주민 대상 인식 증진 프로그램 진행

- 맹그로브 복원사업에 보다 많은 사람들이 참여할 수 있도록 조정하고 있으며, 사고(Sago) 야자 활용 방안을 통해 습지의 현명한 이용을 도모하는 세미나 및 주민 활용에 대한 세미나 등을 개최

② 베당가나 습지공원

○ 발표자: 나말다 단감폴라(스리랑카 베당가나 습지공원)

○ 주요내용

- 콜롬보 습지 주변의 도시화가 많이 진행되었고, 이로 인한 홍수 및 침수가 매우 심각해져, 습지에 대한 보전 인식이 강해짐
- 도심 지역에서 베당가나 습지는 다양한 생물의 서식지가 되고 있고, 주로 어린 학생을 대상으로 교육활동을 진행함
- 탐조 기술, 보물찾기 프로그램 등을 진행하면서 습지에 대한 교육과 협력에 대한 방법을 교육하고 있으며 환경 리더를 양성하는 프로그램도 운영하고 있음
- 오염 및 도시화로 인해 나비 개체수가 감소하여 나비 이동 경로에 대한 연구도 함께 진행하고 있음
- 로드킬 등으로 동물들이 죽고 있어 베당가나 공원이 생물들에게 있어 매우 중요한 피난처 역할을 하고 있음

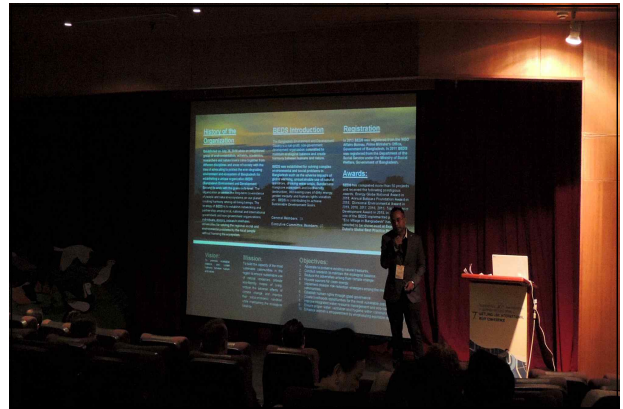
③ 한국 해양보호구역센터 네트워크

○ 발표자: 황유영(한국 해양수산부)

○ 주요내용

- 한국의 해양보호구역에는 지역해양보호구역센터가 설치되어 있으며, 해양보호구역소개 및 방문객 교육, 주민 활동 지원 등을 수행하고 있음
- 지역해양보호구역센터 네트워크는 이러한 센터들 간의 필요에 의해 만들어졌으며, 협력 구조를 통해 교육 프로그램, 센터 운영 노하우 등을 공유하고 있음
- 공동 교육 프로그램 개발 및 배포, 역량강화 교육, 와덴해와의 지속적인 교류 프로그램 등을 진행하고 있음

현장 사진



□ 제7회 습지방문자센터 네트워크 총회(5일차)

○ 5일차 : 2019. 12. 6.(금) / 관두자연공원 컨퍼런스 홀

정보공유: 관두자연공원 20년 간의 습지관리

① 관두자연공원 CEPA 프로그램

○ 발표자: 관두자연공원

○ 주요내용

- 1999년 쓰레기 및 생활하수로 인한 오염으로 조류 개체수가 감소하여 타이페이 야생조류협회에서 습지보전 캠페인을 진행. 지자체가 토지를 구입하여 관두자연공원을 설립함
- 2001년부터 자체 자금조달 방식을 통해 운영되기 시작. 습지 복원, 토양 복원, 식재 등 작업을 통해 서식환경 증진을 통한 생물다양성 복구를 노력하고 있음
- SDGs 달성을 목표로 한 전략계획을 운영하고 있으며, 영역별 성과 달성을 수치화 가능한 지표를 통해 도출하여 보전/관리 영역에서의 달성여부를 확인하고 있음
- 75만 명이 교육 활동에 참여하고 있으며, 캠프, 컨퍼런스, 환경교육 등이 개최되고 있음
- 풀타임 자원활동가 300명, 프로젝트 자원활동가는 2,000명 가량으로, 그룹별로 구성되어 모니터링, 공공교육프로그램 개발 등 적극적인 참여 기회를 가짐
- 2006년 조류독감으로 인해 관두자연공원 및 조류에 대한 대중인식이 저하되어 다양한 국적은 예술가, 자원활동가, 학생들과 협업하여 자연물을 활용한 전시활동을 진행

② 관두자연공원의 습지관리방법

○ 발표자: 리사 초우(관두자연공원)

○ 주요내용

- 핵심보호지역은 직원과 자원활동가만 출입가능하며, 일반 방문객의 방문이 불가능함

- 철새 개체수 보전을 위해 조류의 서식환경에 따라 낮은 수위 연못, 풀갯벌 등을 조성함
- 물새를 통해 잡초를 제거하는 등 서식지를 관리하고 있음. 물소가 잡초를 먹고, 토양을 밟으면서 생물다양성 증진에 도움을 주고 있음
- 기수역 관리를 위해 수문 개방 및 제방을 제거하는 것과 관련하여 다양한 연구결과를 조사하고 있으며, 수문 개방 전/후 저서생물 조사, 초목 분포를 조사하고 있음
- 관두자연공원은 만조 시 물새들이 휴식을 취하는 지역이기 때문에 프로젝트를 진행할 때 수면 상승 등에 대한 고려를 진행하고 있음. 수면이 상승해도 영향을 받지 않는 관리를 진행하고 있으며, 금속판을 설치하여 물새들이 쉴수 있는 공간 등을 마련함
- 습지 복원은 긴 시간이 걸리기 때문에 생태학적 지표 데이터를 추적할 필요가 있음. 안정화가 되기 위해 다양한 요소를 추가하고 제거하는 등의 장기간 활동이 필요함
- 타이페이 시 지역에 맹그로브가 급속하게 확대되고 있어 관두자연공원 내 맹그로브가 확대되지 않도록 수문 관리를 하고 있음
- 관두자연공원 주변의 우구, 루조에서 조류조사를 함께 진행하고 있음

WLI-Asia 사업 내용 토의 결과

- 멤버간 네트워킹(전시물 공유, 디자인 및 사진 공유, 모니터링데이터 공유)
 - 기획전시로 센터별 사용하지 않는 전시물을 WLI-Asia 회원기관과 공유하여 타 국가의 전시를 활용할 수 있는 기회 마련(운송비는 사무국에서 지원)
 - 전시물, 교육자료를 제작하기 위해서는 일러스트, 사진 등이 필요하나, 회원들이 직접 구하기는 어려운 상황임. 저작권을 해결한 자료들을 회원전용 온라인시스템 등에 업로드하여 공유할 수 있는 방안 마련(향후 교구, 교재도 공유 고려)
- 멤버간 교류 프로그램(상호방문/자매결연 펀드)
 - 센터간 인적 교류를 통해 CEPA 프로그램, 자원봉사자 운영 방식 등을 확인 할 수 있도록 지원. 이후 가이드라인 수립 후 회원 공지 진행

○ 공동 펀드레이징

- 센터 활동 및 홍보물 제작을 위해 펀딩을 고민하고 있음. 지속가능한 WLI-Asia 운영을 위해서는 펀딩을 고려할 필요가 있음. 센터별 방문객 수 등을 취합하는 것은 펀딩을 위해 필요한 자료이기 때문이기도 함. 이후 클라우드 펀딩 등도 고려할 수 있음

○ 차기 총회 개최지

- 8회 WLI-Asia 총회는 필리핀 마닐라에서 개최 희망

폐 회

관두자연공원 현장방문

현장 사진



3. 시사점 및 특이사항

아시아 습지센터 사례공유를 통한 고창갯벌 관리

- 유네스코 세계자연유산과 람사르습지도시를 추진 중인 우리군의 습지관리 정책을 돌아보고, 아시아 타 지역의 습지의 현황 및 관리 방안의 공유를 통해 고창만의 습지 관리 방안을 마련해야함
 - 다른 지역의 습지는 사람의 출입을 통제하고 보전을 위해 노력을 하고 있으나 우리나라의 갯벌은 이용률이 높아 주민들과 함께 보전할 수 있는 프로그램의 마련이 시급함
 - 주민주도형 보전 시스템 도입을 위해 주민들의 갯벌에 대한 인식증진과 자긍심을 부여하는 작업이 선행되어야 함

네트워크 활성화를 통한 습지 보전 공동 사업추진

- 아시아지역 습지센터들은 지역의 특성을 반영한 각각 다른 프로그램을 진행 중에 있음.
- 아시아 습지를 대표할 수 있는 공동 캠페인이나 공동 홍보물 제작을 통해 글로벌 차원의 습지보전에 대한 인식증진 프로그램이 필요하며 이는 기후변화, 미세플라스틱, 해양쓰레기 등 다양한 환경문제를 위한 공동 대응 필요함
- 다양한 교류 프로그램, 자매결연 등을 통해 네트워크를 견고하게 하기 위한 노력이 필요

습지센터 직원들의 역량강화 필요

- 습지센터는 지구의 여러 가지 환경 문제는 물론 생물종 다양성의 확보와 대국민 인식증진을 위해 중요한 역할을 수행함
- 습지센터에는 연구직, 전문가, 활동가, 시민단체, 자원봉사자 등 다양한 사람들의 활동이 필요하고, 그들의 역량 강화를 위해 다양한 견학, 워크숍 참석, 네트워크 활동 지원이 필요함