

전봉준 장군 탄생 161주년 기념행사 성료

화해·평화·상생의 시대 다짐



동학농민혁명 최고 지도자 전봉준 장군 탄생 161주년을 기념하는 행사가 1월 10일 고창문화의전당에서 열렸다.

고창동학농민혁명기념사업회 주관으로 열린 기념행사는 동학농민혁명 기념제단, 동학농민혁명유족회, 전국 동학농민혁명유족회, 전봉준 장군 후손, 전국동학관련단체협의회와 군민 등 700여 명이 참석한 가운데 진행됐다.

행사는 봉정의식으로 현수, 봉정, 161송이의 연화화와 전봉준 장군이 서울로 끌려가면서 상처를 치유하기 위해 사용했다는 죽력고(대나무죽에 솔잎, 창포 등과 발효한 증류주)를 올리는 순으로 진행됐다.

고창군은 동학농민혁명의 최고 지도자 전봉준 장군의 출생지이며, 만백성이 마음을 함께하여 보국안민

을 생사의 행세로 삼아 '무장포교'를 선포하면서 동학농민혁명의 전국적 출발을 알린 역사적인 곳이다.

아울러 동학농민혁명의 숭고한 정신과 역사를 올바르게 선양하여 농두장군 전봉준의 보국안민, 제폭구민의 깃발과 꿈이 더 큰 결실을 맺을 수 있는 다양한 사업이 추진되고 있다.

군 관계자는 "농두장군 전봉준의 새로운 역사를 향한 보국안민의 깃발과 꿈은 실현해 혁명이 아닌 삶이 있는 혁명이며 온 국민의 마음 속에 꺼지지 않는 횃불로 다시 타오르고 있다"며 "지금이야말로 동학농민군들이 추구하고 실천했던, 사람이 세상에서 가장 귀하게 여김을 받는, 사람답게 사는 세상을 향해 화해·평화·상생의 시대를 열어가기 위해 온 힘을 다해야 할 때"라고 말했다.

고창모양성제, '문화관광 유망축제'

역사와 전통문화 어우러진 주민 참여형 축제



역사와 전통문화가 한데 어우러진 체험형 축제로 전국적인 사랑을 받고 있는 고창군 대표축제인 '고창모양성제'가 문화체육관광부의 '문화관광 유망축제'로 2년 연속 선정됐다.

'문화관광축제'는 전국의 다양한 축제 중 관광상품화 가능성이 높은 우수한 축제를 국내·외 관광객이 즐길 수 있도록 대표적인 관광 자원으로

알리고 육성하기 위해 지난 1995년부터 매년 선정하고 있다.

'고창 모양성제'는 조선 단종원년(1453년) 국난극복을 위한 유비무환의 정신으로 축성된 고창읍성(모양성)의 축성정신을 기리고 전통문화를 보존·전승하기 위해 개최되고 있다.

매년 중앙절(음력 9월 9일)을

기점으로 개최되고 있으며 답성 놀이와 강강술래(경연대회)를 비롯한 조선시대 병영문화체험, 거리퍼레이드, 일일부인행사 재연과 전통혼례 등 다채로운 체험프로그램을 통해 내실 있는 축제로 완성도를 높여왔다.

아울러 서예와 천연염색, 공예 프로그램 등 군민과 관광객들이 참여할 수 있는 기회를 늘려 다양한 문화적 욕구를 충족시키는 축제로 사랑받으며 지역경제와 관광활성화에 크게 기여했다. (사)고창모양성보존회장은 "2년 연속 문화관광축제에 선정될 수 있었던 것은 군민들의 적극적인 참여와 각 사회·기관 단체의 자발적이고 헌신적인 지원으로 덕분"이라며 "앞으로도 더욱 알찬 축제 진행을 위해 노력하겠다"고 말했다.

고창군애향운동본부, 신년교례회

"화합과 협력으로 군민이 행복한 희망고창 만들자"



고창군의 발전을 기원하고 정유년 새해에 힘찬 출발을 다지는 신년교례회가 고창군애향운동본부 주최로 1월 6일 르네상스웨딩홀에서 열렸다. 이날 행사는 대한노인회 고창군지

역년 속에서도 군민과 재의군민들이 적극적으로 힘을 모아 고창인의 자력을 발휘해 누구나 편안하게 찾아와 쉬고 함께 골고루 행복한 고창으로 발전을 거듭하고 있는 고창군이 올해에도 더 큰 발전을 이룰 수 있도록 힘을 모으자고 결의를 다지며 힘찬 도약을 위한 덕담을 나눴다.

고창군애향운동본부장은 "사회·경제적으로 어려운 상황 속에서도 고창군민들이 함께 힘을 모아 위기를 슬기롭게 극복하며 오늘날 고창군의 번영을 이뤘다"며 "올해도 화합과 협력으로 6만 군민 모두가 행복한 고창을 만드는데 함께 힘쓰자"고 말했다.

고창향교, 김동훈 전교 취임

"전통문화 계승과 도덕성 회복에 노력할 것"

고창향교 전교 이·취임식이 1월 13일 고창향교 대성전 앞에서 무장향교와 흥덕향교 전교와 지역 유망 200여 명이 참석한 가운데 개최됐다.

이날 제4대 김학수 전교가 취임하고, 제4대 김동훈 전교가 취임했다.

김동훈 신임 전교는 "모든 유림과 함께 지역 문화 발전과 유도의 사상적 도리를 이행하고 교화하며, 특히 초등생 인성교육과 도덕교육을 더 발전시켜 도덕성 회복에 노력하는 향교가 되도록 노력하겠다"고 말했다.

군 관계자는 "지역사회의 원로이자 지도자로서 높은 경륜을 바탕으로,



우리의 소중한 전통문화를 잘 보존하고 더 많은 사람들이 충효의 전통을 리를 지켜 나갈 수 있도록 최선을 다해 달라"고 말했다.

푸른 눈의 천사 아름다운 선행

강칼라 수녀, '국민훈장 모란장' 영예



"앞으로도 어려운 사람들에게 희망의 등불이 되고 싶습니다" 고창군 고창읍 호암마을에 정착해 삶의 대부분을 어려운 이웃을 도우며 헌신·봉사해 나눔과 배려의 귀감이 되고 있는 강칼라 수녀가 지난해 12월 29일 정부서울청사에서 '국민훈장 모란장'을 수상하고 소감을 전했다.

'국민추천포상'은 행정자치부가 우리 사회 곳곳에서 묵묵히 헌신·노력하면서 사회에 행복과 희망을 전해

온 공로자들을 발굴할 수 있도록 국민들이 직접 추천해 포상하는 제도다.

강칼라 수녀는 고국 이탈리아에서 사범대학을 졸업하고 1962년부터 수녀원에서 선교사로 봉사활동을 하던 중 1968년 한국으로 건너와 전 쟁고아 등 불우한 환경의 아이들과 취약계층 여성, 한센인 등 소외된 이웃들의 생활안정을 위한 사회사업과 치료사업을 꾸준히 추진해왔다.

특히 1995년부터는 고창읍 호암 마을에 정착해 한센인들의 치료와 그 자녀들의 교육을 위한 교육기관(덕천초교 분교)을 유지하는 등 헌신과 봉사의 삶을 실천하고, 지역에 희망의 꽃을 피웠다.

남은 여생도 어려운 이웃과 함께 하겠다는 강칼라 수녀의 아름다운 나눔 실천과 헌신·봉사정신은 많은 사람들에게 감동을 주며 귀감 이 되고 있다.

고창생활문화센터에서 끼 발산!

문화예술인 재능 쌓고 소통하는 보금자리

고창지역 생활문화예술인들의 공간인 '고창생활문화센터'가 문을 열었다. 고창생활문화센터(고창읍 판소리길 20)는 동리극악당과 판소리박물관 인근에 자리한 기존 판소리전수관을 리모델링해 부지 5,996㎡에 연면적 793.86㎡ 지상 2층 건물로 마련됐다. 센터에는 판소리를 배우고 익히는 교육공간과 함께 악기와 공예, 미술, 무용과 국악 등을 연습할 수 있는 연습실, 세미나실, 실터, 사무실 등이 조성됐다.

이로써 생활문화예술에 관심 있는 군민과 동호인들이 끼와 재능을 쌓고 소통하는 쾌적한 공간으로, 지역 생활문화예술 활성화에 기여할 것으로 기대되고 있다.

군 관계자는 "어느 지역보다 군민

들의 문화·예술적 감성이 뛰어나고 활동인구도 많은 고창군에서 생활문화센터를 통해 일상에서 문화예술을 즐기고 삶의 활력소를 얻는 보금자리가 될 것으로 기대한다"며 "지역 문화예술인들의 활발한 소통의 공간이 되고 지역 문화 예술 지평을 더욱 넓혀 품격 높은 고창이 되는 데 기여하기를 바란다"고 말했다.

고창 생활문화센터는 1월 16일부터 대관 신청을 받고 있으며 2월 6일부터 대관을 시작한다. 운영시간은 평일 오전 9시부터 21시까지이며, 토요일은 하절기 오전 10시부터 오후 6시까지, 동절기 오전 9시부터 오후 5시까지다. 일요일은 휴관한다.

이길수 부군수 취임

"고창 미래발전 위해 모든 열정 바칠 것"



제25대 고창군 부군수로 이길수 전 전북도 자치행정국 총무과장이 1월 2일자로 취임했다.

이 부군수는 1959년생이며 전북 부안군 출신이다. 1983년 부안군에서 공직생활을 시작한 뒤 1991년 전북도청으로 전임했다.

전북도 감사관실, 순창군 경제지원과장, 전북도 원가심사담당을 비롯, 2014년 서기관으로 승진 후 전북도 회계과장을 역임하며 주요 요직을 두루 거쳤고, 2016년 7월부터 자치 행정국 총무과장을 맡아 많은 일을 해왔다.

직원간 소통과 협력을 중시하며 신뢰받는 행정과 효율적 재정운용 등 다양한 행정경험을 바탕으로 꼼꼼하고 세심한 업무처리, 폭넓은 인간관계로 도정발전에 기여했다는 평을 받았다.

이길수 부군수는 취임식에서 "기초에 충실하고 구성원간 적극적인 융합과 소통으로 고창군의 지속 가능한 발전을 이루는 데 최선을 다하겠다"고 말했다.

고창 동리시네마, 누적관람객 18만3천 명 돌파

감동 누리는 문화 사랑방 역할 '톡톡'

고창의 작은영화관 '동리시네마'가 지역 문화공간의 중심으로 자리매김 하고 있다.

지난 2014년 6월 문을 연 고창 작은영화관 '동리시네마'는 2016년 유료 관람객 7만8000여 명을 돌파하면서 군민 문화 향유 기회를 충족시키는 사랑방으로 그 역할을 톡톡히 하고 있다. 이는 전복지역 작은영화관 중 최다관람객 수다.

개관 이후 현재까지 누적관람객 18만3300여 명이 관람한 동리시네마는 최신 개봉작 5~6편을 2개관에 다양하게 상영해 군민들의 큰 관심과

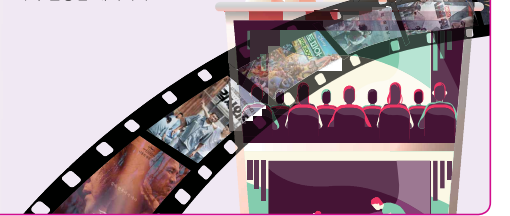
호응 속에 운영되고 있다.

동리시네마에는 하루 평균 200여 명이 찾아 영화를 관람하고 있으며 군 인구수 대비해서는 1인당 연 평균 1.3회씩 동리시네마를 통해 영화를 관람한 것으로 나타나고 있다.

이는 저렴한 영화관람료와 상업 영화 뿐만 아니라 예술, 독립, 웰메이드 영화 등 다양한 장르의 최신개봉작을 2개관에 지속적으로 상영하면서 대도시까지 가지 않아도 충분히 문화생활을 누릴 수 있는 여건이 잘 갖춰졌기 때문으로 풀이된다.

관람객들의 편의를 위해 추후 휴게

시설과 편의시설, 내부 인테리어, 부족한 좌석수를 차차 보완해 나감 계획이며 영상제작 관련 교육 등을 받을 수 있는 '주민시네마스쿨'도 적극 운영할 계획이다.



고창 명품 농특산물로 준비하세요

풍부한 햇볕, 건강한 황토와 맑은 바닷물과 물, 농어민들의 성실한 땀방울이 가득 담겨 믿고 구매할 수 있는 고창 농특산물.

고창군은 친환경농업 육성을 통해 안전농산물 생산으로 안심하고 구매할 수 있는 고품질 특산물을 생산하고 있습니다.

청정한 자연환경 속에 엄격한 품질 관리로 탄생한 명품 농특산물과 함께 포장한 명절 준비하세요.



- 업 체 : 삼보죽염
- 대 표 : 김인석
- 제 품 명 : 행복프리미엄세트
- 가 격 : 39,200원
- 구 성 : 요리, 미용, 양치죽염 4종
- 연 락 처 : 561-4808
- 홈페이지 : www.sambou.com
- 특 징 :
 - 죽염 선물세트
 - 무형문화재 죽염 제조장 전수 제조
 - Buy전북 인증 상품, 롯데백화점 입점



- 업 체 : 농업회사법인 청맥(주)
- 대 표 자 : 김재주
- 제 품 명 : 집콕5종 세트
- 구 성 : 서리태350g, 자맥450g, 찰흙미450g, 찰흙미450g, 수수450g
- 가 격 : 23,000원
- 연 락 처 : 561-0014
- 홈페이지 : www.chungmec.com
- 특 징 :
 - GAP 인증 가공시설 생산
 - 인포시어터에 풍부한 사리태, 풍부한 식이섬유, 향신료작용을 도와주는 찰흙미 등
 - 2016 신자식민 선정 업체



- 업 체 : 사임당푸드
- 대 표 : 조해주
- 제 품 명 : 꽃기름
- 가 격 : 49,000원
- 중 량 : 900g
- 연 락 처 : 561-5986
- 홈페이지 : www.saimdangfood.kr
- 특 징 :
 - BUY전북 인증 상품
 - 1단계과립, 2단계복분자와 참깨유과
 - 아시아·향료 비즈니스석 기내식 납품
 - HACCP 시설, 전통식품품질인증



- 업 체 : 선운산농협북부지공사업소
- 대 표 : 오양환
- 제 품 명 : 베리웰 북부자 순액
- 가 격 : 30,000원
- 구 성 : 북부자 700ml×1EA
- 연 락 처 : 564-5008
- 홈페이지 : www.berrywell.co.kr
- 특 징 :
 - 선운산농협 생산
 - 북부자 착즙액 99%



- 업 체 : 하랑농장
- 대 표 자 : 객준근
- 제 품 명 : 배라구시아 아로니아
- 구 성 : 아로니아 원액 375ml×[2병]
- 가 격 : 53,000원
- 연 락 처 : 561-4808
- 홈페이지 : www.harangfarm.com
- 특 징 :
 - 아로니아 원액 100%
 - 무첨가 저온착즙원액
 - 신세계백화점 입점판매



- 업 체 : 고창대성농협
- 대 표 자 : 강상구 공장장
- 제 품 명 : 고창명품 쌀세트 1호
- 구 성 : 생일명품 1kg, 북음일명품 500g+300g
- 가 격 : 22,000원(무료배송)
- 연 락 처 : 562-8940
- 홈페이지 : http://www.고창대성농협.kr/
- 특 징 :
 - 맛과 영양이 풍부한 고창 황토배기 명품

2017년 이렇게 달라집니다

각종 법령, 조례 개정으로 달라지는 제도와 군민의 불편사항을 해소하기 위해 개선되는 내용을 일부 안내합니다. 더 자세한 내용은 고창군

14개 읍·면 민원실이나 고창군 홈페이지(http://gochang.go.kr)를 통해 열람할 수 있습니다.

「여성농업인 복지사업」확대

농업진흥과 (☎ 063-560-2521)

청년층 농촌지역 유입을 돕고 사회적 약자인 이주여성농업인 배려를 위해 「여성농업인 생생카드」 지원연령을 기존 35~65세에서 25~65세로 확대하고, 20~24세

기혼 여성 농업인도 지원합니다. '출산여성농가도우미' 금액도 인상에 1일 5만원에 지원일수도 최대 70일까지 연장하니 많이 활용하세요.

고위험 임신부 의료비 지원 변경

보건소 (☎ 063-560-8731)

고위험 임신부의 적정 치료·관리에 필요한 진료비 지원으로 경제적 부담 경감을 통한 건강한 출산을 보장하기 위해 고위험 임신부에 대한 의료비 지원내용이 더욱 좋아졌습니다.

고위험 임신질환으로 진단받고 인위적으로 받은 임신부의 비급여 본인부담금 발생 총액 중 본인 부담비 없이 총액의 90%까지 지원합니다. 행복한 출산 준비하세요.

기존 중위소득 180%이하의 3대

저소득층 기저귀·조제분유 지원 확대

보건소 (☎ 063-560-8731)

저소득층 영아 가정에 임신·출산으로 인한 경제적 부담 경감을 위해 지원하고 있는 기저귀 및 조제분유 지원 기간 및 대상이 기저귀의 경우 기준중위소득 40% 이하 출산 가정

으로, 지원기간은 생후 24개월까지로 확대되어 지원되며, 아동 복지시설과 가정위탁 및 부자·조손가정 양육 영아도 추가 지원됩니다.

신용카드를 통한 지방세 자동이체 납부제 도입

재무과 (☎ 063-560-2493)

신용카드를 이용한 지방세 자동이체 납부제도가 6월부터 시행됩니다. 기존 지방세 자동이체는 예금계좌의 자동이체 납부를 통해서만 가능했으나, 6월부터는 신용

카드를 통해서도 지방세 자동이체 납부가 가능해져 재산세, 자동차세, 등록면허세(면허분), 주민세를 보다 편리하게 납부할 수 있습니다.

전북투어패스 도내 시·군 확대 운영

문화관광과 (☎ 063-560-2458)

카드 하나로 쓰고 편리하게 전라북도 구석구석을 누릴 수 있는 전북투어패스가 14개 전제 시·군에서 구매 및 사용이 가능해졌습니다. 한옥마을권, 1일권, 2일권, 3일권, 수요자 맞춤형 등 관광객의 선택의 폭이 넓어지고, 자유이용시설 60개소 무료 입장, 도내 공용주차장 30여 개소 또는 시내버스 무료승차 5회(1일권 기준)에 맛집·숙박·체험·공연 등 최대 50% 할인 등 혜택이 더욱 풍성해진 투어패스로 즐겁고 신나는 여행하세요. 구입은 도내 관광안내소와 전북투어패스 홈페이지, 육선, 지마켓 등 온라인 마켓에서도 구입할 수 있습니다.

농기계 임대사업소에서 편리하게 이용하세요!!

- 임대기준 : 78종 585대 ☎ 농업인 안전공제보험 가입 후 신분증 지참
- 임대방법 : 전화, 방문 신청, 인터넷 신청
- ☆ 인터넷 : 고창군청 홈페이지(농업기술센터) ▶ 농기계임대사업 ▶ 임대신청

고창군 농기계 임대사업소 이용 안내

- 고창군 임대사업소(본소) : 60종 235대 (☎560-8847, 8873, 고창읍 중거리당산로 94)
- 고창군 해리 임대사업소 : 56종 170대 (☎560-8859, 8860, 해리면 동시길 15)
- 서남면 임대사업소(정읍) : 39종 180대 (☎536-9600, 정읍시 소성면 보화길 88)

