

한국인의 본향 고창  
피어나는 경관농업

제15회

# 고창 보리밭 축제

2018. **4. 21** (토) ~ **5. 13** (일) 23일간  
공음면 학원관광농장 일원

이야기가 있는 테마길 따라 보리밭 사잇길 걷는 재미 쏠쏠  
추억의 교복 입고 전통놀이와 추억의 게임 한 판!  
눈부신 초록 물결 속 웨딩포토존  
차 없는 푸른 힐링거리와 먹거리 가득 푸드트럭에서 오감만족





## 고창군 체류형 농업창업지원센터

**귀농귀촌, 가족과 함께 미리 살아보고 결정하세요!**  
**영농교육부터 정착에 필요한 모든 과정이 여기에**

전국 귀농귀촌 1번지 고창군이 귀농귀촌 새내기들을 위해 가족과 함께 실제로 살아보면서 영농교육과 체험 등 모든 과정을 직접 겪어보고 성공적인 귀농귀촌을 할 수 있도록 '체류형 농업창업지원센터'의 문을 활짝 열었다.

체류형 농업창업지원센터는 고창군으로 귀농하려는 도시민들이 일정기간 체류할 수 있는 주택을 비롯해 영농교육과 체험을 위한 텃밭, 교육장, 시설하우스 등이 마련되어 있다.

또한 농업인과 직접적인 교류를 하면서 영농기술도 습득하고 귀농귀촌에 필요한 모든 과정을 미리 경험하면서 시행착오를 줄여 안정적인 정착을 할 수 있도록 도움을 주고 있다.

체류형 농업창업지원센터는 지난 2014년 농림축산식품부 공모사업으로 선정되어 2015년부터 2017년까지 총 사업비 80억원을 투입하여 부안면 용산리에 조성됐다.

총 23,999㎡의 부지에 체류형 주택 30호(단독 10 · 공동 20), 교육관, 농기계창고, 공동체실습하우스, 저온저장고, 세대별 텃밭 등이 갖추어져 있다.

입교조건은 농어촌 이외의 도시지역(읍·면)에서 1년 이상 거주하고 있는 농업창업을 희망하는 도시민 누구나 신청할 수 있고, 과거 귀농교육 이수자와 동반 가족 수, 귀농예정 지역, 농업창업계획서 등을 기준으로 심사하여 대상자를 선정한다.

선정된 입교대상자는 입교계약을 체결하고 보증금 납부 후 체류시설 면적에 따라 교육비를 매월 1일 납부하면 된다.

입교 후에는 가족과 함께 1년간 체류형 주택에서 실제로 생활하면서 기초농업 이론, 텃밭 및 공동체농장 실습, 관심작목 이론 및 실습, 선도농가 실습 등을 통하여 1년 농사의 흐름을 직접 경험하게 된다.

아울러 모범농가와 선배 귀농인, 주민들과의 교류시간을 갖고 고창군에 대한 정보도 얻고 조언도 들으면서 체계적인 귀농귀촌 준비를 할 수 있다.

군 농업기술센터 관계자는 “고창군 체류형 농업창업지원센터 입교생들이 성실한 교육수강과 다양한 영농체험 그리고 선배 귀농인 및 지역주민과의 활발한 교류를 통하여 입교생 전원이 고창군에 안정적으로 정착하기를 바라며, 해마다 감소하고 있는 농촌인구 증가에도 기여할 것으로 기대한다.”고 말했다.

올 3월 문을 연 체류형 농업창업지원센터는 모집세대 30세대 중 26세대가 입교하여 교육 중이며, 남은 4세대와 예비세대 6세대를 연중 지속적으로 모집하고 있다.



① 영농 교육관 ② 체류형주택2(단독) ③ 체류형주택1(단독) ④ 체류형주택(공동형)  
⑤ 창업농교육관 ⑥ 창고(물탱크, 수배전반) ⑦ 농기계, 자재보관소 ⑧ 공동 퇴비장  
⑨ 저온저장고 ⑩ 공동체실습하우스 ⑪ 유리온실 ⑫ 세대별실습농장  
⑬ 단기농촌체험시설 조성예정부지 ⑭ 문주

### 교육시설/입교조건

#### | 교육 및 체류시설 |

교육	영농교육관 및 창업농 교육관 ⇒ 강의실, 세미나실, 회의실, 농업자료실, 휴게실 등
시설	
숙소	공동주택 20호, 단독주택(별동) 2호, 단독주택 8호
현황	
영농	공동체시설하우스, 개인텃밭, 저온저장고, 창고 및 농기계보관소 등

#### | 체류형 주택 및 입교조건 |

주택구분		세대 수	입교주택 면적(㎡)				입교조건(원)	
			주 택	공동체 하우스	세대별 텃 밭	합 계	보증금	월 교육비
공동 주택	18.4평	12호	60.86	33	66내외	159.86	714,000	238,000
	14.8평	8호	48.89	33	66내외	147.89	576,000	192,000
단독 주택 (별동)	20.45평	2호	67.62	33	66내외	166.62	822,000	274,000
단독 주택	16.2평	8호	53.57	33	66내외	152.57	633,000	211,000

\* 교육비는 변동될 수 있으며, 세대별 관리비(전기세, 수도세, 난방비, 통신비 등)는 개별 부담하고, 입교보증금은 계약만료(퇴소) 후 각종공과금 등을 정산하고 이자 없이 반환됨.

\* 이 외의 사항은 고창군 체류형 농업창업지원센터 설치 및 운영 조례에 준함.

### 신청 및 제출서류

#### | 신청대상 |

- 고창군으로 이주하여 농업창업을 하고자 하는 역량 있는 도시민
- 모집공고일 이전 농어촌(읍·면) 이외의 도시지역에서 1년 이상 거주하고 있는 자 (주민등록기준) \* 단 직업군인, 북한이탈주민은 농어촌지역 거주자라도 가능함

#### | 신청방법 |

제출서류를 구비하여 방문접수(우편접수 가능)

#### | 접수처 |

고창군 체류형 농업창업지원센터(창업센터T/F팀)  
전라북도 고창군 부안면 북분자로 568 (우. 56417)

#### | 문의전화 |

(063)560-8880, 8881

#### | 제출서류 |

- 신청서류 : 입교신청서 1부, 농업창업계획서 1부
- 증빙서류 : 주민등록등·초본, 가족관계증명서, 귀농교육 수료증, 각종 자격증 사본 등





## 고창군의회, 2018년 성과소별 주요업무보고



고창군의회(의장 최인규)는 2월 28일 제254회 고창군의회 임시회 제7차 본회의를 끝으로 지난 20일부터 진행된 9일간의 회기를 모두 마쳤다.

이번 임시회에서는 집행부에서 시행되고 있는 업무전반에 대한 추진계획 등을 보고받고 각 사업에 대한 실현가능성을 점검하고 이에 대한 질의 답변을 통해 합리적인 대안을 제시하였으며, 고창군의 발전과 군민의 복리증진을 위해 어느 때 보다도 심도 있는 의정활동을 펼쳤다.

최인규 의장은 성과소별 주요업무보고 과정에서 제시한 대안과 의견은 군정에 적극적으로 반영하여 줄 것을 주문하고, 해빙기 안전점검 및 봄 영농철 안전관리와 군민의 소중한 재산과 생명을 보호하기 위해 산불 예방에 철저를 기하여 줄 것을 당부하였다.

## 제254회 임시회중 위원회별 의안심사



고창군의회는 제254회 고창군의회 임시회 중 각 상임위원회별로 의안심사를 진행하여 총 11건의 의안을 심사하였다.

자치행정위원회에서는 「고창군 주민참여예산제 운영 조례 전부 개정조례안」등 7건을 심사하였고, 산업건설위원회에서는 「고창군 중소기업육성기금 설치 및 운영 조례 일부개정조례안」 등 4건을 심사하였으며, 각 위원회에서는 해당 의안의 적정성 및 합리성, 행정절차 이행여부 등을 중점적으로 심사하여 11건 모두 원안 의결 하였다.

### ● 의안 처리결과 ●

소관위원회	의안번호	의 안 명	제출부서	처리결과
합 계		11건		
자치행정 위 원 회 (7)	467	고창군 주민참여예산제 운영 조례 전부개정조례안	기획예산실	원안가결
	468	고창군 지역아동센터 운영 및 지원에 관한 조례 일부개정조례안	주민복지실	원안가결
	473	고창군 사회복지시설 민간위탁 동의안	주민복지실	원안가결
	474	고창군 노인요양원 민간위탁 동의안	주민복지실	원안가결
	475	생물권보전지역 관리센터 주변 친환경 주차장 조성 공유재산 관리계획안	재 무 과	원안가결
	476	운곡탐사르습지 에코촌 조성사업(변경) 공유재산 관리계획안	재 무 과	원안가결
	472	고창군 야생동물에 의한 농작물 피해보상에 관한 조례 일부개정조례안	환경위생과	원안가결
산업건설 위 원 회 (4)	469	고창군 중소기업육성기금 설치 및 운영 조례 일부개정조례안	민생경제과	원안가결
	470	고창군 재난현장 통합지원본부 설치·운영 조례안	재난안전과	원안가결
	471	고창군 사회재난 구호 및 복구지원에 관한 조례안	재난안전과	원안가결
	466	고창군 농어촌육성사업지원기금 결손대상자 동의안	농업진흥과	원안가결

## 의회 용어 해설

### ▶ 행정사무조사

지방자치단체의 행정기관이 집행하고 있는 사무 중 특정한 사무에 대해 무엇이 문제이고, 왜 문제가 일어났으며 누가 무엇을 잘못 했는가를 지방의회가 조사하는 것을 말한다.

행정사무조사는 정기적으로 행정업무 전반에 대해 실시하는 것이 아니라 특정한 사무에 대해 실시한다. 지방의회가 조사를 하기 위해서는 재적의원 1/3 이상의 요구가 있어야 하고 이 요구가 본회의에서 가결되어야 한다. 행정사무감사와 조사가 다른 점은 정기적으로 실시하느냐, 필요시에 수시로 하느냐, 그리고 지방자치단체의 행정기관 사무전반에 대해서 실시하느냐, 특정한 사무에 대해서 실시하느냐이다.

### ▶ 일사부재의 원칙

의회에서 한번 부결된 안건은 같은 회기 중에 다시 발의 또는 제출하여 재심의를 할 수 없다는 원칙을 의미한다. 이 원칙은 회기 중에 이미 한번 부결된 안건에 대하여 다시 심의하는 것은 회의의 능률을 기할 수가 없을 뿐만 아니라 전과 다른 의결을 하게 되면 어느 것이 회의체의 진정한 의사인지 알 수 없는 등의 문제가 발생하는 것을 방지하기 위한 것이다.

### ▶ 미료안건

어떤 회기 내에 또는 당일 회의에서 심의하려고 의사일정에 올렸으나 부득이한 사유로 심의를 끝내지 못한 안건이 있게 된다. 이와 같이 의사일정에 있는 안건 중에 의결까지 끝내지 못한 안건을 “미료안건”이라 한다. 미료안건은 다음번 회의에서 다시 의사일정에 올려서 논의하여 처리하게 된다. 어떤 회기 내에 처리하지 못한 미료안건은 폐기되는 것이 아니라 다음 회기에서 다시 심의·처리한다. (단, 의원의 임기종료 시에는 폐기됨.)

### ▶ 원안·수정안·대안

의원, 위원회, 집행기관으로부터 제안된 본래의 의안을 “원안”이라 하고, 원안의 목적·성격을 변경하지 않는 범위 내에서 문안의 추가·삭제 또는 내용변경을 가하는 것을 “수정안”이라 하며, 원안의 목적 또는 성격의 변경을 가져올 만한 내용의 전면적인 수정이나 체계를 완전히 다르게 하여 원안에 대신 할 만한 의안으로 제안하는 것을 “대안”이라 한다.

### ▶ 번안동의

위원회 또는 본회의에서 이미 가결(통과)된 의안의 내용에 문제가 있을 경우 이를 다시 심의하여 시정하기 위해 발의되는 동의다. 이는 안건과 관련된 객관적인 사정이 의결 당시와 현저히 달라지는 경우나 의결과정에서 내용상의 명백한 착오가 있는 경우에 이것을 시정할 기회를 갖기 위한 것이다.

### ▶ 결의안

지방의회는 조례의 제·개정, 예산안의 심의·확정, 각종 사항의 동의(승인), 청원 채택 이외에 지방의회의 공식적인 의사를 대내외적으로 표현하기 위하여 의원 또는 위원회의 이름으로 결의안을 발의할 수 있다. 결의안은 일반의안의 발의요건과 같이 재적의원 1/5 이상 또는 의원 10인 이상의 찬성을 얻어 제출한다.

### ▶ 정회 및 속개

시작된 본회의나 위원회가 산회되기 전까지 회의 중에 필요에 의하여 회의를 잠시 쉬게 되는데, 이것을 “정회”라 한다. 그리고 정회 선포 후에 회의를 다시 시작할 필요가 있으며 의장(위원장)은 회의의 시작함을 선포하는데 이를 “속개”라 한다.



## 국토교통부 김현미 장관, 강호항공고 방문



김현미 국토교통부 장관이 3월 16일 항공특성화학교인 강호항공고를 방문해 항공 정비인력 양성정책 추진상황을 점검하고 학생과 교사와의 대화의 시간을 가졌다.

강호항공고는 국토교통부로부터 항공기초인력 양성사업과 항공정비사 전문 교육 기관으로 지정 받아, 미래 항공산업 수요에 부합한 맞춤형 현장 인재들을 양성하고 있는 명문 사학으로 주목받고 있다.

항공기초인력 사업에 참여한 강호항공고는 각 영역의 실무 실습, 산학점입교사를 활용한 현장체험교육과 글로벌 현장학습 기회를 제공받아 현장실무형 항공인력으로 2012년부터 지난해까지 128명을 선발해 항공관련 대학에 62명이 진학했고 공군부사관과 MRO 산업, 방산업체 등으로 66명이 취업하는 눈부신 성과를 거두고 있다.

김현미 장관은 “항공산업 발전에 큰 역할을 할 인재들을 만나니 우리 항공 산업의 밝은 미래가 더욱 기대되며 학생들과 함께 나눈 의견을 바탕으로 체계적이고 전문적인 교육훈련을 받을 수 있도록 노력할 것이고 양질의 일자리를 만들어 취업 걱정이 없도록 최선을 다하겠다”고 말했다.

## 따뜻한 이웃들의 이야기, 다양한 지역 소식 블로그 기자가 실시간으로 전합니다



작지만 따뜻한 이웃들의 이야기, 꼭 가봐야 할 명소 등 다양한 지역의 이야기를 널리 알리는 ‘고창군 블로그 기자단’이 선발됐다.

‘블로그 기자단’은 평범하지만 인정 넘치는 우리 이웃들의 이야기, 소소하지만 많은 사람들과 공유할만한 고창군의 다양한 이야기들을 글, 사진, 영상으로 전하며 활동하게 된다.

기자단은 올해 연말까지 군에서 개최되는 각종 행사와 축제를 비롯해 맛집, 관광명소 등 전반적인 군정소식을 블로그와 페이스북 등 SNS에 게시하며, 군민의 알 권리 충족과 소통에 앞장설 계획이다.

△ 고창군청 [www.gochang.go.kr](http://www.gochang.go.kr)

△ 블로그 <https://blog.naver.com/topgochang>

△ 페이스북 <https://www.facebook.com/gochangcounty/>

△ 트위터 <https://twitter.com/Topgochang>

△ 카카오톡 <https://story.kakao.com/topgochang>

## ‘다섯꺼리 아카데미 워크숍’ 특색 있는 고창농촌관광 만든다

지난 3월 9일 다섯꺼리 아카데미 교육생과 관계자 등이 참여한 가운데 부안면 베리팜 힐링파크에서 ‘다섯꺼리 아카데미 워크숍’이 진행됐다.

창조지역사업 천년의 보물찾기 팜팜스테이션 사업과 연계하여 추진하는 ‘다섯꺼리 아카데미’는 ‘먹거리, 쉼거리, 즐길거리, 볼거리, 살거리’의 다섯가지 테마를 다양한 농촌문화자원과 연계해 농촌관광을 활성화하는 사업으로 올해로 3년째 추진되고 있다.

워크숍에서는 맞춤형 교육을 위한 교육생 상담과 교육목표 방향을 설정하고 고창지역의 다양한 농촌, 문화, 관광, 생태자원 등을 개발하여 성공적인 농촌관광사업을 할 수 있는 방안에 대해 심도 깊은 토의가 이뤄졌다.

다섯꺼리 아카데미 통합교육 안내

	회차 (월별)	교육내용
- 매월 셋째 주 토요일 : 19:00~21:00	5. 19일	유통의 이해 - 다양한 유통채널 구조, 유통업체 특성 등
- 관심있는 군민 누구나 참여가능	7. 21일	브랜드와 디자인의 중요성 - 브랜드 디자인을 통한 상품가치 높이기
- 문의 : 농업기술센터 (063-560-8845)	9. 15일	넓은 세상으로 수출도전하기 - 수출에 대한 이해, 수출자격요건 등
	11. 17일	특 강

## 좁고 구불구불한 도로 말끔하게! 고창읍 화산리 · 성송면 판정리 · 해리면 라성리 위험구간 정비

도로 폭이 좁고 선형이 불량하여 크고 작은 사고의 위험이 컸던 고창읍 화산리, 성송면 판정리, 해리면 라성리의 농어촌도로 위험구간에 도로 ‘선형개량사업’이 본격 추진된다.

현재 해당 지역 주민들을 대상으로 사업설명회 후 실시설계가 마무리 중이며 4월 중 착공해 올 연말까지 사업을 완료할 계획이다. 선형개량을 통해 도로의 굴곡진 부분 등 위험구간이 정비되어 이용객과 주민들의 불편이 해소되고 더불어 교통사고 발생도 크게 감소 될 것으로 전망된다.

군 관계자는 “위험도로 선형개량사업은 도로기능 향상과 교통사고를 줄이기 위해 매우 중요한 사업이며 계속해서 군민들에게 편안하고 안전한 도로환경을 제공할 수 있도록 최선을 다하겠다”고 말했다.

## 유네스코 MAB 한국위원회 정기총회 고창생물권보전지역관리센터서...선운산도립공원 · 람사르갯벌센터 견학도



제17대 유네스코 MAB(인간과 생물권계획) 한국위원회 제3차 정기총회가 지난 2월 27일부터 28일까지 이틀간 고창생물권보전지역관리센터에서 개최됐다.

행정구역 전체가 생물권보전지역으로 지정된 고창에서 개최된 이번 정기총회는 환경부를 비롯해 외교부, 산림청, 국립공원관리공단, 유네스코 한국위원회 관계자와 생물권보전지역 지자체 관계자 등이 참석한 가운데 열렸다.

이번 정기총회에서는 제주도 생물권보전지역 확대, 연천군, 강원도 생물권보전지역 신청서 검토와 위원회 추진방안 논의 등 안건을 처리했으며, 생물권보전지역 핵심구역인 선운산도립공원과 람사르갯벌 습지센터도 견학했다.

유네스코 MAB 한국위원회 조도순 위원장은 “고창생물권보전지역은 지정 후 생물다양성과 관련하여 많은 사업을 성공적으로 추진하고 있으며 고창군은 자연과 사람이 함께 행복한 지역으로 생물권보전지역의 모범이 되고 있다”고 말했다.



## 치매환자도 가족도 모두 행복하도록 맞춤형 치매지원센터 올 7월 완공된다

고창군이 '치매가 있어도 살기 불편하지 않은 지역사회, 치매돌봄이 어렵지 않은 우리가족'의 비전을 갖고 고창군치매안심센터 증축공사를 순조롭게 추진하고 있다.

군 보건소는 치매예방에서부터 돌봄까지 맞춤형 치매통합서비스를 제공하기 위해 보건소 부지 내에 연면적 353㎡, 지상 2층 규모로 치매안심센터 착공에 들어갔으며 오는 7월 완공 계획이다.

새로 증축되는 고창군치매안심센터는 치매 상담실과 조기검진실, 경증치매환자의 단기쉼터, 치매환자 가족의 정보교환과 휴식 및 자조모임을 할 수 있는 가족카페 등의 공간을 갖추고 치매치료관리비 지원과 조호물품 지원 등 치매등록환자 1:1 사례관리를 통한 맞춤형 치매지원서비스를 제공하게 된다.

치매안심센터는 현재 기존의 치매상담센터를 리모델링하여 지난해 12월 보건소에 우선 개소해 운영되고 있으며 전문 인력이 투입되어 치매인식개선 및 홍보사업, 치매파트너 교육사업, 치매환자 실종방지를 위한 지역협력체계 구축 등 치매예방관리 사업 추진에 힘쓰고 있다. 치매안심센터 관련 문의는 보건소 정신건강팀(063-560-8728)으로 하면 된다.

## 깨끗한 축산 농장 만들기 규격·통일화된 안내판 '좋아요'

고창군이 농가마다 제각각으로 설치됐던 축산농장 안내판을 규격·통일화하면서 깨끗하고 보기 좋은 축산농장 만들기에 박차를 가하고 있다.

군은 지난 2016년부터 농가들의 참여 속에 축산농장 안내판 지원사업을 해 오고 있으며 지금까지 총 40개소의 농장에 안내판이 설치됐고 농가와 지역 주민들의 호응도 매우 좋아 올해도 20개소의 농장에 추가적으로 축산농장 안내판을 지원할 계획이다.

안내판을 지원받은 농가는 농장 진입로와 주변을 깨끗하게 정화하고 화단 등 경관을 조성하여 주변과 조화를 이룰 수 있도록 자정활동에도 참여하고 있다.



## 여성농업인 생생카드 3월 말까지 신청하세요~ 미용실·화장품·서점 등 문화생활 누리자

고창군이 여성농업인의 건강관리와 문화·학습활동을 지원하기 위해 올해 여성농업인 생생카드 지원사업 신청을 3월 31일까지 주소지 읍·면사무소를 통해 접수받고 있다.

군은 다양한 문화·학습활동을 할 수 있어 여성 농업인들의 만족도가 높은 '생생카드'의 지원 대상 연령층과 사용처를 늘려 실제 영농에 종사하는 만 25세 이상부터 만 70세 미만(1993년생~1949년생)까지의 농업인에게 지원한다.

여기에는 결혼한 만 20세 이상~만 24세(1998년생~1994년생)인 농업인도 포함되며, 가구당 농지소유면적이 50,000㎡ 미만인 농가면 신청할 수 있다.

신청은 해당 주소지 읍·면사무소에 접수 후 확인절차를 거쳐 선정심의 위원회에서 대상자로 확정되면 오는 4월 말부터 농협중앙회를 통해 카드를 발급받아 사용할 수 있다.

발급 받은 생생카드는 1인당 연간 12만원(자부담 2만원 포함)지원으로 연말까지 미용실, 화장품, 스포츠용품, 의료기기, 서점, 수영장, 찜질방 등의 도내 25개 업종 관내 256개소에서 사용 가능하다. (단, 문화누리카드 수혜대상 여성농업인은 지원에서 제외)



## 하나된 기원 · 하나된 열정

## 평창 패럴림픽 성화 고창에서 채화



멈추지 않은 도전, 뜨거운 열정으로 가슴 벅찬 감동을 전해 준 '평창 동계올림픽'과 '평창 동계패럴림픽'. 전국 5개 권역에서 진행된 성화 채화 행사에서 고창군은 전라남·북도에서 유일하게 호남권 채화 행사 장소로 선정되어 군민들에게 더욱 큰 기쁨을 줬다.

고창군은 '제37회 고창 오거리당산' 행사와 연계해 패럴림픽 성공개최를 기원하며 3월 2일에는 중앙당산에서 채화된 성화와 함께 대대적인 시가행진과 연등놀이, 농악과 국악이 어우러진 축하공연을 마련했다.

아울러 3월 3일에는 고인돌유적지에서 모로모로 열차를 이용한 이색 봉송행사를 통해 평화와 희망을 실현하는 성공적 패럴림픽의 시작을 전국에 널리 알렸다.







## 동네방네 읍면 소식



### 고수면, 산불 예방 총력

고수면이 감시원과 진화대원들의 애로사항을 수렴 하고, 개선방안을 논의했으며, 산불 예방활동에 최선을 다하자고 결의를 다지는 간담회를 가졌다.

이날 산불 예방과 홍보 활동에 힘쓰는 감시원과 진화대원들을 격려하고, 연일 계속되는 건조한 기후로 인한 산불발생 위험이 높으므로 세심한 주의와 노력을 기울여 줄 것을 당부했다.

특히 고수에는 관광명소로서 천연기념물로 지정된 문수사 애기단풍 숲과 평지리 청계저수지 주변 숲이 중요하며, 단 1건의 산불도 발생하지 않도록 총력을 기울일 것을 다짐했다.

### 재경고창신림면민회와 신림중 동문, 고향 사랑 실천



고창군 신림면에 지역 인재를 위한 뜨거운 사랑이 모여 훈훈함을 더하고 있다.

재경고창신림면민회가 3월 2일 신림면 소재 가평초와 신림초, 신림중 등 총 21명의 입학생에게 1인당 10만원씩 총 210만원의 장학금을 전달했다.

재경고창신림면민회 고광중 회장은 “고향사랑과 지역 발전을 위해 힘을 보탬 수 있어 기쁘게 생각한다”며 “고창군의 미래를 이끌어 갈 후배들이 지역의 인재로 성장할 수 있도록 계속해서 지원 하겠다”고 말했다.

아울러 신림중학교 8회~11회와 14회 동창회에서도 입학식에서 신입생 2명에게 1인당 30만원 상당의 교복을 선물했다.

신림중학교 사랑의 교복전달 추진위원회는 매년 동문들이 기금을 모아 모교에 진학하는 신입생들에게 ‘사랑의 교복’을 꾸준히 지원하고 있다.

### 공음면 새마을부녀회, 반찬 나눔 봉사

공음면 새마을부녀회(회장 이임선)가 독거어르신 대상으로 반찬나눔 봉사활동을 실시해 더불어 사는 이웃의 따뜻한 정을 나눴다.

해마다 지역의 소외된 이웃에게 따뜻함을 전하는데 앞장서 온 공음면 부녀회에서는 일일주점 행사를 통해 마련한 기금으로 김치, 간장게장, 젓갈 등을 정성껏 준비하여 독거 어르신 24세대에 전달했다.

공음면 부녀회원들은 “식사는 우리 일상생활에서 가장 기본적이면서도 중요한 부분인데 혼자 계신 어르신들의 따뜻한 한 끼가 되길 바란다”고 말했다.

### 아산면민회, 인재육성 위한 아산장학숙 개관



고창군 아산면민회가 지역인재 육성을 위해 전주시 덕진구에 ‘아산장학숙’을 개관했다.

아산장학숙은 지상 5층, 연면적 1,354㎡ 규모로 50여명이 기숙할 수 있다.

그동안 주민지원협의체와 아산면민회는 인재육성을 위한 뜻을 모아 지난 2017년 5월부터 40여억원을 투자, 공사를 시행해 최근 장학숙을 개관했다.

신영남 아산면민회장은 “아산면의 오랜 숙원이었던 장학숙을 건립하게 되어 감개무량하다”며 “아산면의 학생들이 편안한 면학분위기 속에서 공부하면서 고창과 국가를 위해 꼭 필요한 인재가 될 수 있도록 지속적으로 관심을 갖고 노력하겠다”고 말했다.

### 성송면 귀농귀촌협의회, 재능 나눔 봉사

고창군 성송면 귀농귀촌 협의회(회장 김병구)가 어려운 이웃들의 주거환경을 개선할 수 있도록 재능나눔 봉사에 나섰다.

귀농귀촌 협의회에서는 봉사에 필요한 비용을 모아서 한 달에 한 가정씩 도배·장판과 LED 전등 교체 등을 실시할 계획이며, 3월의 첫 봉사는 열악한 주거환경 속에서 병마와 싸우고 있는 아들까지 부양하고 있는 송산마을 서영숙(81) 어르신 댁에서 진행됐다.

성송면 귀농귀촌 협의회 김병구 회장은 “작은 재능이지만 누구에게 손 벌리지 않고 회원들이 힘을 모아 어려운 이웃을 위해 일한다는 것을 보람으로 느끼며 꾸준한 봉사를 해 나가겠다”고 말했다.

### 심원면 하전어촌계 ‘풍어제’ 개최

심원면 하전어촌계가 3월 1일 하전 갯벌어장에서 풍어와 어업인들의 무사안녕을 기원하는 ‘풍어제’를 개최했다.

풍어제는 지역 어업인과 주민들은 어업과 체험관광이 결합된 6차산업화를 적극 추진해 많은 관광객을 유치하고 지구온난화와 어장환경 변화, 어로장비 발달에 의한 남획 등으로 어려워져가는 수산환경 속에 안전한 조업이 이뤄지기를 기원하기 위해 열렸다.

하전어촌계 권영주 계장은 “청정 자연생태환경이 잘 갖춰진 하전갯벌에 많은 관광객들이 찾아와 즐거운 체험을 하고 올해도 안전사고 없이 좋은 품질의 바지락 풍어와 만선이 이뤄지기를 기원한다”고 말했다.

### 무장면, 공직기강 및 친절교육



무장면이 3월 6일 전 직원을 대상으로 공직기강 다지기과 면민에게 보다 친절하게 다가가기 위한 친절교육, 봄철 산불예방교육을 실시했다.

교육은 민원 응대 교육은 고객만족을 위해 민원인과 대화 시 끝까지 경청하고 민원 처리가 끝날 때까지 친절하게 안내하는 등을 강조하며 직원 모두가 친절한 민원 응대의 중요성에 대해 다시 한 번 상기해 보는 시간을 가짐으로써 공직자로서 더욱 친절하고 공정한 업무수행으로 면민감동 행정 실현에 앞장서기로 했다.

아울러 단 한건의 산불도 없는 무장면을 만들기 위해 유관기관 간 협조체제를 강화하고 적극적인 주민 홍보와 계도를 해 나갈 것을 당부했으며 봄철 관광객들을 위한 환경정비 등 자주 찾고 싶은 무장면을 위한 손님맞이 등 다양한 의견을 나눴다.

### 대산면 지역사회보장협의체, 위원 공개모집

대산면이 복지 인적 안전망을 마련하고 촘촘한 지역 복지체계를 구축하기 위해 4월 13일까지 지역사회 보장협의체 위원을 추가 공개모집 하고 있다.

대산면은 지난 2016년 4월 구성된 지역사회보장 협의체 제1기 위원을 구성, 현재 21명의 위원으로 운영 하고 있으며 위원들이 오는 4월 임기가 만료됨에 따라 면내 복지문제 해결에 열의가 있는 주민을 대상으로 30명의 위원을 모집하고 있다.

‘지역사회보장협의체’는 지역의 복지문제를 신속하게 접근, 지원하고 주민중심의 지역복지를 실현하기 위한 협의체로 취약계층발굴과 지역사회자원 발굴(연계)을 통한 복지인프라 강화와 구축을 주 활동으로 한다.

이와 관련해 궁금한 내용은 대산면행정복지센터 맞춤형복지팀(063-560-8366)으로 문의하면 된다.

### 성내면 행복학습센터 ‘줄바&라인댄스반’ 큰 호응



성내면 행복학습센터가 맞춤형 평생교육의 일환으로 신체활동을 통한 주민 건강과 여가문화 증진을 위해 ‘줄바&라인댄스반’을 개강했다.

줄바댄스는 신나는 라틴음악에 맞춰 전신운동을 하는 댄스 피트니스 프로그램으로 건강 유지 및 다이어트에 효과적이며, 라인댄스는 줄지어 추는 춤으로 연령층에 상관없이 쉽게 따라할 수 있는 장점이 있어 실버라인댄스가 각광받고 있다.

‘줄바&라인댄스반’은 매주 금요일 저녁 무료로 진행되며, 리드미송보경댄스휘트니스 대표인 송보경 강사의 지도로 오는 10월까지 운영된다.





기업탐방

search

## 국내 쌀맥주 1위, 파머스맥주 세계 수준의 전통 독일식 프리미엄 수제맥주

고창군 북분자 농공단지에 우리 쌀과 맥주를 이용해 수제맥주를 만드는 공장이 있다.

전라북도 6차산업화 공모사업의 일환으로 시작한 고창드림카운티가 2016년 파머스맥주 주식회사로 상호명을 변경했고, 고창군에 소재한 유일한 브루어리(맥주공장)다.

기존 유통되던 쌀맥주가 수입한 제품이거나 수입한 원료를 사용한 것과는 달리 '파머스맥주'에서 생산되는 맥주는 국산 쌀가루 20%와 보리맥아 80%를 혼합해 만들었다. 고창에서 채배되는 보리로 맥주의 기본 맥아를 사용한다.

파머스 맥주에서 즐길 수 있는 맥주는 총 일곱 가지인데, 그 중 '파머스 드라이'가 대표 메뉴다.

'파머스 드라이'는 100% 국산 쌀과 보리를 사용한 국내 최초 '프리미엄 쌀 맥주'로 잘 알려져 있다.

'필스너' 역시 필스너 몰트에 국산 보리를 넣어 양조했다. 은근하게 느껴지는 단맛이 아주 매력적이다.

또한 파머스맥주는 고창의 지역 특산물을 활용해 홍삼, 북분자 맥주 같은 시즌 메뉴를 선보이기도 하는 등 다양한 시도와 노력을 하고 있다.

특히 3년 동안 연구·개발하여 만든 홍삼맥주는 중국 식품 유통회사인 상하이 LSK그룹과 수출계약을 맺고 약 2000톤(40억원)을 중국에 수출하는 성과도 거뒀다.

이용선 대표는 "앞으로는 수출 다변화를 위해 미국 등 수출 판로를 지속적으로 확장해 나갈 계획"이라며 "갈수록 치열해지는 수제맥주 시장에서 파머스맥주만의 본연의 맛을 잃지 않고 특색 있는 맥주를 생산하여 쌀맥주 1위의 자리를 굳건히 지켜나가는 것은 물론 다양한 맥주를 소비자들에게 선보일 것"이라고 포부를 밝혔다.

○ 고창군 부안면 북분자로 434-129(063-561-4225)

○ 홈페이지 : www.gdcbeer.co.kr



### 필스너

향긋한 홉 향과 중간 비터니스로 밸런스 잡힌 부드러운 맥아 향



### 헤페바이젠

풍성하고 크림미한 거품, 풍부한 과일 향, 가볍고 부드러운 맛



### 둔켈

콜트의 달콤한 풍미와 갇혀있는 빵의 로스트향이 잘 어우러진 맥주



### 엑스포트롱 에일

구운 담색맥아(레드)로 홉의 쓴맛과 강한 맥아 향



### 홍삼맥주

은은한 홍삼향 목직함 바디감, 홉과 홍삼의 흡수함이 절묘하게 어우러진 맛

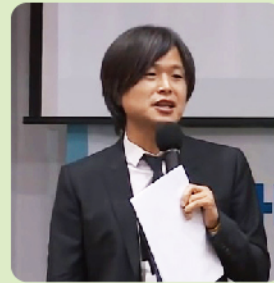


### 북분자 맥주

북분자 특유의 맛과 향이 맥주에 스며들어 과일의 상큼함이 느껴지는 맥주

## 한국인의 본향, 명품 교양강좌

팟캐스트 '나는 꿈수다', 영화 '저수지게임' 출연  
현재 MBC 탐사기획 '스트레이트', '판결의 온도' 등 다수 방송 출연 중



강사  
**시사IN**  
주진우 기자

- 일시: 2018. 4. 2 (월) 09:30~11:50
- 장소: 고창 문화의전당
- 대상: 군민 누구나 (무료)
- 문의: 자치행정과 교육지원팀 (063-560-2348)

고창문화의전당 기획공연 10주년 기념

## 불어라 봄바람 신춘음악회

2018. 3. 29(목) 7:30 PM 고창문화의전당  
공연문의\_ 063)560-8041~2

지휘  
서희태

뮤지컬배우  
홍지민

소프라노  
강혜정

테너  
이재욱

바이올리니스트  
김희진

연주: 밀레니엄심포니오케스트라

\* 관 람 료: 일반 3,000원 / 학생 1,500원(회원 20%할인) \* 관람연령: 12세 이상 관람가  
[ 현장예매 ] 3월 22일(목)~3월 29일(목) 주말제외

주최: 고창군 주관: 고창문화의전당 후원: 한국문화재단

## 신재효 고택과 함께하는 한옥문화재 교실

일일 한옥목수체험 “나도 일일 목수다”

### □ 사업목적

- 고창군 문화재를 활용하여 청소년의 창의·인성함양
- 국민의 문화유산 애호의식 함양
- 지역정체성 강화 및 지역주민의 문화적 권리 제고

### □ 사업대상

- 초, 중, 고등학생 / 대학생 / 일반인
- 가족단위 체험도 가능
- 정원: 20명

### □ 내 용

- 듣고 보고 걷기** 신재효 고택 스토리텔링(story telling)  
신재효 고택에 대한 숨겨진 이야기와 한옥건축에 대한 이야기
- 듣고 보기** 이것만 알면 한옥이 보인다  
한옥의 명칭, 구조, 미학 등에 관한 이야기
- 손으로 직접 만지고 체험하기** 나도 먹줄 좀 만져보았다! 일일목수체험  
기본 작업인 먹줄놓기 / 한옥 수공구 직접 사용해 보기  
한옥 결구법 체험 (부재 맞춤, 이음)  
한옥모형체험 (한옥 모형의 분해 및 조립체험)

### □ 참가신청 및 문의

- 방문: 전북대학교 고창캠퍼스 공학관 201호 (한옥건축기술 인력양성사업단)
- 전화: 063. 564. 9716 / 팩스: 063. 561. 5207
- 카페: http://cafe.naver.com/sinhanok
- 메일: osky808@gmail.com

- 후 원: 문화재청
- 주 관: 전라북도, 고창군
- 주 최: 전북대학교 한옥건축기술 인력양성사업단



## 고창군 일자리지원센터

■ 문의 : 민생경제과 경제일자리팀 (☎560-2365~6)



연번	업 체 명	인원	모집직종	근 무 조 건	마감일	근무지
1	고창주류(유)	2명	배송,납품 운전원	연 3,000만원 주5일근무/08:00~19:00 자동차운전면허1종대형 소지자	채용시	고창읍
2	태후자연식품 영농조합법인	1명	음료생산직	연 2,200만원 주5일근무/09:00~18:00	채용시	고창읍
3	연경전자(주)	1명	배송,납품 운전원	월 210만원 주5일근무/08:30~20:30	채용시	고수면
4	연경전자(주)	1명	부품 재고관리 및 출고준비	월 200만원~월 230만원 주5일근무/08:00~20:00	채용시	고수면
5	연경전자(주)	3명	플라스틱 생산직	시 7,530원 주6일근무 주간 08:20~19:40 야간 19:40~(익일)08:20	채용시	고수면
6	(주)내츄럴코어	1명	사무보조원	시 7,530원 주5일근무/09:00~18:00	채용시	부안면
7	(주)내츄럴코어	2명	단순 생산직	시 7,530원 주5일근무/09:00~18:00	채용시	부안면
8	아이보리 영농조합법인	1명	생산,관리,검수 택배포장원	월 180만원 주5일근무/08:00~17:00	채용시	성내면
9	인우리테일	1명	배송,납품 운전원	월 180만원(수습3개월후인상) 주5일근무/09:00~18:00 (시간외근무 수당지급)	채용시	아산면
10	(유)흥덕기업	1명	지게차 운전원	연 3,000만원 주6일근무/08:00~18:00 매월 마지막주 토요일 휴무	채용시	흥덕면
11	(주)에스엔 머티리얼즈	2명	단순기계조작 및 지게차운전원	월 220만원 주6일근무 1조 08:00~16:00 2조 16:00~24:00	채용시	흥덕면
12	농업회사법인 청보리(주)	(남)1 (여)2	식품제품 생산 및 포장	월 158만원(여) 월 175만원(남) 주5일근무/09:00~18:00	채용시	흥덕면

### 고창군 사서 추천

## 3월에 함께 읽고 싶은 책



#### 일반도서



#### 딸에 대하여

김혜진 / 민음사 / 2017

군립 : 813.7 김94ㄷ / 성호 : 813.7 김94ㄷ

노인요양병원에서 요양보호사로 일하고 있는 엄마와 대학 강사로 지식 노동자이지만 경제적으로 불안정한 딸의 이야기다. 동성애자로 평범하지 않은 삶을 살고 있는 딸과 엄마가 돌보는 무연고 치매노인 '젠'을 통해 작가는 우리 사회를 뒤돌아보게 한다. 결혼과 양육으로 인해 여성이 겪는 경력 단절, 질 낮은 노동에 따른 경제적 빈곤, 남들과 다름에서 겪는 차별, 약자에 대한 배척 등... 자신에 대한, 딸에 대한, 인생에 대한 엄마의 독백은 우리와 다르지 않음을 느끼게 한다.

#### 아동도서



#### 수상한 학원

박현숙 / 북멘토 / 2016

성호 : 아813.8 박94ㅅ / 교수 : 아813.8 박94ㅅ

수업료가 한 달에 이백만원이나 하는 명품 학원?! 방학동안 매일매일 하루 일곱 시간씩 수업을 들어야 하고, 날마다 수십 문제를 풀어야 하며, 매달 평가 시험을 치러야 하는 명품학원에 다니게 된 여진이와 미지는 학원 생활이 힘들기만 하다. 어쩌다 보니 컨닝으로 100점을 맞게 된 여진이는 의사반에 들어가게 되고, 요리사가 꿈인 여진이는 결국 학원에 적응하지 못하고 고민에 빠지게 되는데... 세상에서 요리를 할 때 가장 즐거운 여진이의 꿈은 과연 이뤄질 수 있을까요??

## 이달의 고창 농특산품

- 품 명 : 고창 대추방울토마토
- 생산자 : 그린 영농조합법인 (고창읍 덕정리 581)
- 주 문 : 010-9533-7496
- 가 격 : 농장 방문구입 2kg/12,000원, 5kg/29,000원  
택배 주문구입 2kg/15,000원, 5kg/32,000원 (택배비 포함)



안전신문고

## 2018 국민과 함께하는 국가안전대진단

국가안전대진단은 중앙부처와 지자체, 공공기관, 국민 모두가 참여하여 사회 전반의 안전관리 실태를 점검하고 개선하는 예방활동입니다.



- 기간 2018. 2. 5. ~ 4. 13. (68일간)
- 진단대상 안전관리 대상시설 총 756개소 및 생활 속 안전위험요소
- 진단주체 중앙부처, 고창군, 시설관리주체, 군민 등
- 진단방법 안전점검, 안전신고, 제안 등

안전신고 · 제안으로 생활 속 안전위험요소를 신고해주세요  
안전신문고 홈페이지(<https://www.safepeople.go.kr>) 혹은 안전신문고 앱 접속  
▶ 신고내용 입력 ▶ 휴대전화 인증 ▶ 처리기관 선택 ▶ 신고접수 완료



고용·산재보험 토털서비스(total.kcomwel.or.kr)를  
이용하면 간편하게 신고서를 작성하여 제출할 수 있고, 보험료  
납부까지도 가능합니다.



2018년 고용·산재보험 토털서비스(전자신고)  
얼리버드(Early-Bird) 경품행사

▶ 행사대상 : 토털서비스를 통해 전자신고한 사업장  
▶ 보수충당금 신고 : 2018. 2. 10일~3. 9일 까지 신고한 사업장  
▶ 보험료 신고 : 2018. 3. 20일~3. 23일 까지 신고한 사업장

고용·산재보험 토털서비스  
total.kcomwel.or.kr | 1588-0075



고용노동부



근로복지공단