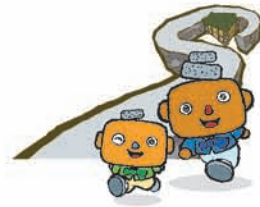


- ◆ 화합 · 협력하는 군민
- ◆ 친 자연적인 생태환경
- ◆ 생활복지와 민생경제
- ◆ 품격 높은 문화예술



- ◆ 군조 : 비둘기
- ◆ 군목 : 소나무
- ◆ 군화 : 동백꽃

## ‘풍천장어와 함께하는 고창 복분자와 수박 축제’

풍성함 가득 맛있고 즐거운 여름 대표 축제 ‘성공적’



전국 최고 품질로 인정받고 있는 고창군의 특산물인 풍천장어와 함께하는 2016 고창 복분자와 수박축제가 군민과 관광객들의 뜨거운 호응 속에 여름을 대표하는 축제 자리매김했다.

선운산도립공원 생태 숲 일원에서 6월 17일부터 19일까지 3일간 열린 축제에는 군민과 관광객 등 총 12만여 명이 찾아와 그 명성을 입증했다.

이번 축제는 지역 생산자들의 적극적인 참여와 군민과 관광객이 맘껏 즐

길 수 있는 축제장 운영으로 농어업인이 직접 참여하여 축제를 운영하고 판매하는 프로그램으로 진행됐으며, 행사 부스도 152개로 예년에 비해 2배 확대 운영돼 다양하고 풍성한 볼거리를 제공했다.

전국 대표 먹거리 축제인 만큼 복분자와 수박을 마음껏 시식하는 행사와 풍천장어잡기 등 다양한 체험이 마련됐으며 복분자와 장어 요리경연대회, 줌마페스티벌, 품바공연 등이 마련돼 재미를 더했다.

## 6.25참전유공자 호국영웅기장 수여

“고귀한 희생정신과 용기 오래도록 기억”



고창군이 호국보훈의 달을 맞아 6.25참전 유공자에 ‘호국영웅기장’을 수여했다.

6월 15일 군청 상황실에서 열린 ‘호국영웅기장 수여식’은 고창군수, 군의장, 8

개 보훈단체장과 호국영웅기장 수여자 등이 참석한 가운데 진행됐다.

지난 2013년 430명의 유공자에게 호국영웅기장을 수여한 바 있는 고창군은 이번 수여식에서 2013년 이후 새롭게 발굴된 6.25참전 유공자 23명에 호국영웅기장을 수여했다. 이날 수여식에는 13명의 유공자가 참석했으며 거동 불편 등으로 참석하지 못한 10명의 유공자에 대해서는 익산보훈지청에서 직접 전달할 예정이다.

호국영웅기장은 6.25참전유공자의 명예선양과 위국·헌신의 공헌을 기리기 위해 수여하는 기념장으로 메달형태로 국가보훈처가 제작하여 각 지방자치단체장이 수여하고 있다.

## “세금 고민, 마을세무사가 도와드려요”

국세·지방세 등 무료 상담



복청구를 지원하고 있다.

고창군 마을세무사로는 김성수 세무사가 군민들을 위한 재능기부에 동참해 활동하고 있으며 상담을 희망하는 군민은 전화(☎561-2535)·팩스·이메일 등을 통해 언제든지 상담할 수 있다.

또한 보다 자세한 상담이 필요한 경우에는 매월 셋째 주 수요일 군청 민원상담실에서 오전 10시부터 오후 5시까지 현장상담을 받을 수도 있다.

마을세무사와 관련한 자세한 사항은 고창군청 재무과(☎560-2483)으로 문의하면 된다.

## ‘명품고창 농수축산물 소비자에게 한걸음 더!’

고창군-전북경제통상진흥원 업무협약 체결



고창군과 전라북도경제통상진흥원(이하 경진원)이 6월 13일 고창 복분자 등 농수축산물의 국내 판로확대와 식품산업 육성에 관한 업무협약을 체결했다.

업무협약을 통해 최근 경기침체와 다양한 수입농산물의 유입으로 경쟁이 치열한 농식품 유통 환경 속에서 복분자 등 우수 고창 농

수축산품을 경진원의 다양한 국내외 네트워크를 활용하여 판매를 도모하고 관내 식품산업 육성을 통해 경쟁력을 향상시켜 나가기로 했다.

구체적인 협약사항으로는 고창복분자 등 제철 농수축산물이 경진원의 인터넷 쇼핑몰인 JB플라자의 입점판매, 11번가, G마켓, 쿠팡 등의 온라인 마켓입점, 홈쇼핑 방송 지원 등이 있으며 갤러리아, 신세계백화점 등 대형 유통매장의 특산물 판매행사시 고창군 업체의 우선 입점지원 등을 협약했다.

## 군청 앞 오거리 회전교차로 호응

“회전차량 우선, 진입차량 양보”



고창군청 오거리에 신호등 대신 회전교차로가 설치되어 교통사고 예방과 교통흐름 개선에 효과를 주며 군민들의 호응 속에 운영되고 있다.

군은 회전교차로 설치를 위해 작년 하반기

토지매입을 완료하고 올해 3월 공사 착공하여 6월 초에 완료했다.

회전교차로 설치로 교통신호에 따른 대기시간이 없어 교통흐름이 원활히 이루어지고, 회전교차로에 진입하려면 속도를 줄일 수밖에 없어 사고를 일으킬 위험이 적어지는 등 많은 효과를 내고 있다.

군청앞 오거리는 군에서 통행량이 가장 많은 지역으로 중앙교통섬에는 고창군을 대표할 수 있는 시설물(나무식재 또는 조형물 등) 설치할 계획이며 시설물은 군민의 의견을 반영하여 결정할 계획이다.

미래 희망 100년을 위한 새로운 변화, 기본 좋은 변화를 거듭하고 있는 고창군에서는 재와군민 여러분께 따뜻한 고향소식을 전해드리기 위해 매월 '고창군정소식'을 보내드리고 있습니다.

구독 및 주소변경은 고창군청 홈페이지로 전화주세요.

063-560-2327



자연과 사람이 아름답게 공존하는  
세계 최고의  
자연생태도시, 고창군



# 고창군의의회, 제237회 1차 정례회 개최



제237회 고창군의의회(의장 이상호) 제1차 정례회가 6월 20일부터 6월 28일까지 9일간의 모든 일정을 마치고 폐회하였다.

전반기 마지막 회기인 이번 정례회에서는 조민규 의원 등 4명의 의원은 고창군에서 대·내외적으로 이슈화 되고, 의정활동을 통해 수렴한 사안에 대하여 군정질문을 하고, 박우정 고창군수로부터 그에 대한 답변 및 향후계획을 청취하는 등 군민의 뜻이 군정에 반영될 수 있는 계기가 되었다는 평가이다.

또한, 정례회 2차 본회의에서는 김기현 의원이 대표 발의한 「동학농민혁명 국가기념일 '무장

기포일' 제정 건의문」과 박정숙 의원이 대표 발의한 「TPP(환태평양 경제 동반자 협정) 반대 건의문」을 채택하였다.

이밖에도 이경신 의원 등 4명의 의원이 발의한 「고창군 범죄피해자 보호 및 지원에 관한 조례안」과 집행부로부터 제출된 「고창군 호암 토굴형 명상센터 운영관리 조례안」등 총 4건의 의안을 심의·의결하였다.

덧붙여, 2015년도 예비비 지출승인안, 2015 회계연도 세입·세출 결산승인안, 2015 사업연도 상수도공기업 특별회계 결산승인안 심사를 통해 재무운영상의 합당성, 예산집행의 효율성, 계

산의 과오여부 등을 확인하는 심도있는 시간을 가졌으며, 예산의 적절한 집행 및 목적 의 사용 여부 등을 확인하여 향후 예산편성 및 재정계획 수립에 많은 도움이 될 것으로 예상된다.

이상호 의장은 이번 제1차 정례회 기간 동안 적극적인 의정활동을 펼친 의원들을 격려하고, 2016년도 하반기를 성공적으로 보낼 수 있도록 성원과 지지를 당부하였다. 또한 집행부에서는 태풍, 집중호우 등 여름철 재해예방과 휴가철 관광지 환경정비 등에 만전을 다해줄 것을 주문하였다.

## 고창군 의회사무과 직원, 신촌마을 주민 주거환경 정비

고창군의의회(의장 이상호) 사무과 직원들이 고창읍 신촌마을에 거주하고 있는 다문화 가정의 주거환경을 정비하였다.

지난 13일 고창군 의회사무과 직원 15 여명은 고창읍 신촌마을 주거환경 정비에 구슬땀을 흘렸다. 이번 주거환경 정비 대상은 김영춘 씨 주택을 무상으로 임대하여 두 명의 베트남 여성이 살고 있는 집으로 가계가 어려운 가운데도 성실하게 생활하고 있어, 마을 주민들의 주선으로 정비에 나선

것으로 주변을 더욱 훈훈케 했다. 신촌마을 이장 최규상 씨는 "부족한 환경 속에서 열심히 살아가는 주민을 위해서 좀 더 나은 환경 조성을 위해 의회사무과 직원분들이 자신의 일처럼 최선을 다해 도움을 주셔서 고맙습니다"고 감사의 마음을 전했다.

이상호 의장은 "어려운 가운데도 열심히 살아가는 분들에게 조금이나마 도움을 줄 수 있어 다행이다"며 "수고해준 직원들에게 고맙다는 말을 전했다"고 말했다.

## 의회 용어 해설

### ▶ 집 회 ▶

정례회나 임시회를 시작하기 위해서 일정한 장소, 즉 지방의회 본회의장에 모이는 것을 말한다. 집회가 되면 개회식을 갖고 한 회기를 시작하게 된다. 집회가 되기 위해서는 재적의원 1/3 이상의 찬성으로 소집요구나 단체장으로부터 소집요구가 있고, 이에 따라 의장이 집회하도록 공고를 해야 한다.

### ▶ 의 안 ▶

안전이란 지방의회에서 심의·의결 대상이 되는 모든 사항을 말한다. 그런데 이 안전 중에서 의결해야 할 사항으로 특별히 요건을 갖추고, 일정 수 이상 의원의 찬성을 얻어 제출하거나 단체장이 제출하는 것을 <의안>이라고 한다. 지방의회에서 의안의 예를 들면, 조례안, 규칙안, 예산안 및 결산, 건의안, 동의안, 승인안 등이 있다.

### ▶ 심사, 심의, 심사보고서 ▶

<심사>와 <심의>는 지방의회에서 안전 내용을 논의하는 것을 말한다. 그런데 엄격히 말하자면 위원회에서 안전을 논의하는 것을 <심사>라 하고, 본회의에서 논의하는 것을 <심의>라고 한다. 그리고 위원회에서 안전에 대해 심사를 종료한 후에 그 심사결과 및 결과를 서면으로 작성하는데 이를 <심사보고서>라 한다.

### ▶ 결의안 ▶

지방의회의 공식적인 의결을 대·내외적으로 나타내기 위해 제출되는 의안의 일종이다. <○○○특별위원회 구성결의안> 등과 같이 의회 내부와 관련된 결의안과 <행정구역 통·폐합 반대> 등과 같이 지방의회의 의결을 공식적으로 외부에 나타내기 위한 것이 있다.

### ▶ 동의안 ▶

도지사·시장·군수 등 단체장이 행정을 집행하기 전에 미리 지방의회의 동의를 얻기 위해 제출되는 의안의 한 종류를 말한다. 예를 들어, 지방채를 발행하기 위해서는 사전에 지방의회의 의결을 얻어야 하는데, 이렇게 의결을 얻기 위해 사전에 지방의회에 제출하는 의안의 종류를 동의안이라고 한다.

### ▶ 이 송 ▶

지방의회의 의결한 안전을 직접 집행하는 권한이 없다. 따라서 지방의회에서 의결한 사항을 집행하기 위해서는 시장·군수(집행기관)에게 통보한다. 이렇게 지방의회에서 의결된 사항을 단체장이 집행할 수 있도록 보내는 것을 <이송>이라고 한다.

### ▶ 임시회 ▶

지방의회의 항상 활동하는 것이 아니라 일정한 기간을 정해서 회의를 한다. 이 경우 정기적으로 개최하는 정례회와 필요한 경우에 개최하는 <임시회>가 있다. 임시회는 재적의원 1/3이상의 요구와 단체장의 요구로 개최된다.

## 제217차 전북 시·군의의회 의장단협의회 개최



전북 시·군의의회 의장단협의회(회장 우천규 정읍시의회의장)는 16일 고창군 선운산 유스호스텔에서 제217차 월례회를 개최하였다. 고창군의의회(의장 이상호) 주관으로 열린 이날

월례회에는 도내 14개 시·군의의회 의장과 부의장, 박우정 고창군수 등이 참석했다.

협의회에서는 먼저 지난 제216차 월례회의 안전인 발동업적지 지불금 지원제도 개선 건

의, 지방자치법 일부개정법률(안) 반대 성명서 건의에 대한 처리결과를 공유한데 이어, 어린이집 누리과정 예산지원 촉구 건의안, 발전소주변지역 지원에 관한 법률 개정 촉구 건의안, 무주 태권도원 명예의 전당 건립을 위한 건의안, 한국은행 전북본부 화폐수급업무 복원 촉구 건의안, 혁신도시 이전 공공기관 지역인재 35% 의무채용 법제화 촉구 건의안, TPP(환태평양 경제동반자 협정)반대 건의안, 서남대 의대 폐과 및 남원캠퍼스 폐과 반대 건의안을 안전으로 삼아 공동대응에 나서기로 하였으며 14개 시·군의 결집과 공동체제를 지속적으로 강화해 나가기로 하였다.

이번 회의를 주관한 고창군의의회 이상호 의장은 환영사에서 "시·군의의회의 구심체로서 의장단협의회가 전북의 공동 발전과 성장동력 창출에 책임 있는 역할을 하고 왕성한 의정활동으로 현안 해결에 앞장서자"고 말했다.

## 고창군일자리지원센터

취업상담 및 직업훈련을 통해 구직자와 구인업체 연결, 맞춤형 취업 지원

- 구인/구직자 개인별 상담 및 DB 구축
- 취업 알선에 따른 구인처 정보 제공
- 일자리의 상담 : 민생경제과 일자리담당(☎560-2366)

구분	일자리	인원	보급비용	근로조건	비고	고창읍
1	서울시니어스	0명	월 1,950만원~2,000만원 주6일근무/탄력적휴무제 (40시간+연장고정35시간)	제1종	제1종	고창읍
2	서울시니어스	1명	월 1,600만원 주6일근무/탄력적휴무제 (40시간+연장고정35시간)	제1종	제1종	고창읍
3	M&J 에너지	1명	월 6,030원 주5일근무/09:00~14:00 선착순 10명 근무가능	제1종	제1종	고창읍
4	서울시니어스	2명	월 800만원(남) 월 700만원(여) 주5일근무/08:30~19:00 여(10:00~16:00)	제1종	제1종	고창읍
5	법무법인 로악	1명	월 127만원 주5일근무/09:00~18:00	제1종	제1종	고창읍
6	성산식품	2명	월 6,030원 주6일근무/08:30~18:00 (토요일주휴무)	제1종	제1종	고수면
7	고창원정점	1명	월 180만원 주5일근무/09:00~18:00 (월요일주휴무)	제1종	제1종	고수면
8	주식회사 금성캐미	1명	월 130만원 주5일근무/08:00~19:00	제1종	제1종	아산면
9	국순당고창점	1명	월 1,800만원 주5일근무/09:00~18:00	제1종	제1종	심원면
10	농협회사법인 (주)상하농원	1명	월 3,000만원(연정주제조정) 주5일근무/09:00~18:00 경력2년이상(간기직자)	제1종	제1종	상하면

## 건강한 여름나기 이렇게 준비하세요!

물은 자주 마시고!

항상 시원하게!

휴식은 충분하게!

매일매일 기상정보 확인하기

**무더운 날 이런 경우 더 위험합니다!**

고령자 및 독거노인

이웃근로자

만성질환자

어린이

어디?

농작물

이웃방문

차안

위험할때 119 (119구급대), 기상정보 확인할때 131 (기상청 날씨예보)

휴대폰 안전신문고 앱으로 생활주변의 위험요소를 신고해주세요  
Google play App Store 에서 다운 받을 수 있습니다

## 고창군 여성 예비군 모집 공고

향토예비군 고창군 지역대에서 여성 예비군을 모집하고 있으니 '아름답고 청정한 명품 고창'의 향토방위를 위하여 헌신과 봉사활동에 적극 참여를 원하시는 분께서는 연락주시기 바랍니다.

**모집인원** 여성 예비군 00명(여)

**지원자격**

- 응모 단정하고 강인한 체력 소유한 자
- 투철한 군인정신과 사명감을 가진 자로서 타의 모병이 되는 자 (단, 가족들의 반대 없고 남편의 승인 득한자)
- 지역의 발전 및 지역사회 봉사 역할을 할 수 있는 자
- 임무수행에 있어 책임감을 갖고 적극적으로 할 수 있는 자
- 심폐소생술 자격자 및 간호 경력자 우대
- 지역사회 모범을 보여 지역 주민들로부터 존경을 받는 자
- 연령제한(55세 이하)

**선발일정**

- 지원자 접수 : 2016. 7. 1 ~ 20 까지(20일간)
- 면접 및 상담 : 1차(2016. 7. 21. 목), 2차(2016. 7. 26. 화)
- 최종 선발 : 고창군 지역대 일정에 의거 선발 (선발자 보직전 교육 : 2016. 11. 23. 수)

**지원방법**

해 지역 예비군 읍·면대 방문 예비군 복무 지원서 작성 및 제출

**예비군 복무 지원서** 해 지역 예비군 읍·면대 본부 비치

**지원서 접수 및 문의처** 고창군 지역대 본부(☎ 063) 652-0113)

## 향토예비군 고창군 지역대장

## 2016년 7월은 주택 및 건축을 재산세 납부의 달!

재산세는 소유기간에 관계없이 매년 과세기준일(6월1일) 현재 소유자에게 당해 연도분을 과세(지방세법 제107조제1항 및 제114조) 하는 군세로서 지방자치 기본재원의 중심으로 주택(부속토지 포함)·건축물 및 토지(주택 부속토지 제외·9월 과세) 소유(이해관계)자가 납부하는 세목입니다.

**과세기준일 및 납세자**

- 과세 기준일 : 매년 6월 1일
- 중부세와의 관계 등의 보유세 체계 전체와 연계로 과세기준일 기준 필요
- 과세기준일 보유 세목 : 주민세(군등분), 등록면허세(면허분), 지역자원시설세(부동산분) 자동차세만 예외적 일괄계산 적용
- 납세자 : 재산세는 보유재산의 가치(이용현황·용도 등)에 따라 차등적인 세율과 감면을 적용하여 과세기준일의 소유(이해관계)자가 납부함.

**재산세 최소납부세제 적용 확대**

- 2016년 1월 1일부터 최소납부세제 적용대상 확대!
- 최소납부세제란? 「지방세특례제한법」상 재산세 면제대상에 해당하더라도, 면제 세액이 50만원을 초과하는 경우에는 전체 면제 세액의 15%를 납부해야 하는 제도.
- 「지방세특례제한법」 제177조의2) \* 「지방세특례제한법」상 감면율이 면제인 경우에만 해당

재산세 면제세액이 50만원 초과 경우

재산세 면제세액이 50만원 이하 경우

최소납부세제 적용 0

최소납부세제 적용 X

전체 세액의 15% 납부

전체 세액 면제

\* 취득세의 경우는 200만원 초과하는 경우에 해당

- 도입 및 운영 : 2015년도 2개 도입(어린이집·유치원) - 2016년 전체 35개 항목에 적용 확대 운영(임대주택, 공공임대주택, 평생교육시설, 각종 단체 등)

★ 국세의 경우 1991년부터 최저한세제도 도입 운영

- 최소납부세제는 면제대상 중 납세능력이 있는 일부에 한해 최소한의 세 부담을 부과함으로써, 감면혜택을 받지 못하고 있는 일반납세자의 조세형평을 제고하여 헌법상 납세의무를 성실히 구현하고자 하는 것을 목적으로 하고 있음

● 재산세 납부방법 : 관할 시·군·구청 세무부서에서 발급한 고지서에 따라 2016.07.15.부터 금융기관에 납부 또는 인터넷 신고·납부 (웹사이트 www.wetax.go.kr)

문의처 : 고창군청 재무과 (☎ 063-560-2488)





## 죽림 선사마을 체험장 개장 생생한 선사문화 체험하러 오세요!

세계유산으로 등재된 고창 고인돌유적과 함께 청동기시대 생활상 등 선사문화를 재미있게 체험하며 학습할 수 있는 체험장이 고창읍 죽림리 고인돌유적지 내에 마련됐다.

고창군은 역사·문화적 우수성과 뛰어난 학술적 가치를 국내외적으로 인정받고 있는 세계문화유산 고창고인돌 유적을 찾는 탐방객들이 급증하고 있는 만큼 이에 걸맞은 편의·체험시설을 마련할 수 있도록 노력해왔으며 문화재청과 전북도에서 사업비를 확보해 탐방객에게 체험 공간 등 편의공간과 후세에 대한 역사·문화적 산 교육장소를 제공할 수 있게 됐다.

28,000㎡ 부지에 체험관, 체험동, 체험음집 7개소, 체험공간 8개소로 조성된 죽림

선사마을 체험장에서는 움집체험, 도구만들기체험, 농작물체험, 도깨비바늘체험, 사냥체험, 망루체험, 불피우기체험 등의 무료체험과 예약을 받아 운영되는 선사인 복장체험, 돌화살촉·반달돌길 만들기, 청동기시대 토기만들기, 고인돌형식 탁본체험, 고인돌 종이접기와 같은 유료체험 등 다양한 체험공간이 마련됐다.

청동기 시대의 마을을 재현한 죽림 선사마을 체험장은 어린이와 가족단위 관람객들에게 흥미를 유발하는 유익한 체험학습장이자 고인돌박물관과 고창읍성, 고창갯벌, 선운사도립공원, 상하농원 등 지역 관광명소와 함께 꼭 들러볼 곳으로 방문객들의 발길이 이어지고 있다.

## (주)오디텍신소재, 고창 흥덕산업단지 공장 준공 컨베이어롤러 세계1위 생산량 목표로 본격 가동



60만개 생산량을 계획하고 있으며 유럽시장 등을 겨냥해 수출을 추진할 계획이다.

흥덕산업단지 15,138㎡ 부지에 지난 2014년 8월부터 공사를 착공해 건축면적 2,934㎡의 공장과 부대시설을 신축하고 직접 생산을 위한 설비를 구축해 컨베이어롤러 세계 1위 생산량을 목표로 생산에 박차를 가하고 있다.

고창군이 유망 기업들의 유치를 위해 총력을 기울이고 있는 가운데 (주)오디텍신소재가 6월 3일 흥덕산업단지에 공장을 신축하고 본격 가동에 들어갔다.

(주)오디텍신소재는 독일, 중국, 한국 등에서 벨트용 컨베이어 롤러와 콘형 벨트 컨베이어 리턴 롤러 특허를 보유하고 우수한 기술력을 바탕으로 연간

고창군수는 “서남해권 최적의 투자 중심지이며 유네스코 생물권보존지역 등 기업하기 좋은 고창군에 (주)오디텍신소재의 준공을 진심으로 축하한다”며 “글로벌 기업으로 더욱 크게 비상하고 미래 신성장 사업을 주도하는 모범기업으로 지역민에게 사랑받으며 일자리 창출과 지역경제 활성화에도 큰 역할을 해 줄 것을 기대한다”고 말했다.

## 친 자연 생태환경 군민과 함께 만들어가요 제21회 환경의 날 맞아 환경보전 체험행사



세계 최고의 자연생태도시 고창군이 환경의 소중함을 인식하고 환경보전에 대한 사회적 실천 계기를 마련하는 '제21회 환경의 날 기념행사'를 6월 3일 고창읍성 앞 잔디광장 일원에서 군민 등 300여명이 참석한 가운데 개최했다.

‘친 자연적 생태환경, 군민과 함께한다’를 주제로 개최된 기념식에서는 생활 속 온실가스 1인 1톤 줄이기와 고창생물권보전지역 홍보 영상이 상영됐으며 ‘지구가 아파요’ 어린이 공연, 환경보호 유공 표창, 고창 환경선언문 낭독 등 환경실천 의지를 다지는 자리가 됐다.

또 고창읍성 앞 잔디광장에서는 다육식물 화분 만들기, 고창생물권보전지역에서 서식하는 곤충 체험, 에코백 만들기, 머그컵 만들기, 기후변화 사진전, 고창 자연환경 사진전 등 다채로운 환경체험 학습장이 마련됐다.

이날 지역 환경보전 실천 의지를 높이고 아름답고 청정한 명품 고창건설에 적극 참여한 공로로 육군 제8098부대 2대대, 영선중, 가평초가 기관 표창을 수상했고, (사)고창군생태환경보전협회 이훈근·임병대, 강상리네트워킹 유열승, 그린스타트 고창군네트워크 그린리더협의회 유은숙, 고창군청유회 유윤갑씨가 개인 표창을 수여받았다.

## 신림 벽송·서당촌 마을 농약안전보관함 보급 안전한 농약 관리...생명존중 문화 확산



고창군이 농촌 지역 노인 자살의 주요수단으로 사용되는 농약을 관리해 충동적인 자살을 예방할 수 있도록 6월 13일 신림 벽송마을 회관에서 주민 등 120여명이 참석한 가운데 농약 안전보관함 보급사업 협약 및 현판식을 가졌다.

농약안전보관함 보급 사업은 혹시 모를 농촌 주민들의 충동적 음

독자살과 안전사고를 예방하기 위해 고창군보건소 정신건강증진센터와 한국자살예방협회, 생명보험사회공헌재단이 함께 진행하고 있다.

농약안전보관함은 지난해 무장면 3개 마을에 이어 두 번째로 진행되는 사업으로 올해는 신림면 벽

송마을과 서당촌마을이 선정됐다. 농약안전보관함은 잠금장치 등을 설치해 특별 제작되어 ‘생명사랑 녹색마을’로 선정된 2개 마을 60가구에 보급했고 매일 농약안전보관함의 사용실태 모니터링을 통한 정신건강증진 서비스와 아울러 농촌 자살예방을 위한 지속적인 사후관리가 이뤄질 계획이다.

## 주민 친화적 명품축산 만들기 적극 아름다운 축산농장 안내판 지원 호응

고창군이 관내 축산농가 안내판에 대해 규격화와 통일화를 적극 추진하고 있다.

군은 축산산업이 급속한 성장을 거듭하면서 지역경제에 많은 영향을 미치고 있어 양적 성장만큼 질적 성장도 뒷받침되어야 한다는 판단에 따라 지난해에 이어 올해도 3000만원을 들여 20개 농가를 대상으로 안내판 설치를 지원했다.



축산농장을 아름답고 친화적인 농장으로 탈바꿈하기 위한 자정실천의 일환으로 안내판 설치사업을 시행하고 있다.

안내판은 올해도 20개소의 축산농장에 설치 완료됐다. 참여농가들의 호응도 매우 좋아 안내판 설치를 희망하는 농가들도 늘고 있어 매년 지원을 계속해 나갈 계획이다.

안내판을 지원받는 농가는 농장 진입로와 주변을 깨끗하게 정화하고 화단 등 경관을 조성해 주변과 조화를 이룰 수 있도록 자정활동의 의무가 주어지며 이를 통해 지역 주민에게 가까이 다가가는 친화적이고 아름다운 명품 축산농장 조성에 기여하고 있다.

## 고창군공무원노동조합, 고창수박 직거래 판매 지역 농산물 우수성 적극 알리요!

고창군 공무원노동조합이 고창군 홍보와 고창농산물의 우수성을 알리기 위한 수박 직거래 판매행사를 적극 추진하고 있다.

고창공노조는 6월 10일 서울시 노원구청 광장과 6월 15일 서울 잠실운동장에서 수박 직거래 판매행사를 개최했다.

고창공노조는 서울 노원공노조와 서울시공노조 조합원들에게 고창군에서 생산된 수박을 직거래 판매해 농가 소득 증대에 기여하고 지역 명소를 홍보하며 고창군을 알렸다.



고창군공무원노동조합 관계자는 “고창군의 우수한 농산물을 널리 알리고 농가들에게는 판로를 제공해 소득창출에 기여할 수 있어 기쁘다”며 “앞으로도 전국의 공무원노조와 연계해 지역 농산물의 우수성을 널리 알리고 군민에게 기쁨을 드릴 수 있도록 더욱 노력하겠다”고 말했다.

## 조피볼락, 구시포·동호해역 방류 수산자원 보호·육성 적극

고창군이 날로 고갈되어 가고 있는 수산자원을 보호, 육성하기 위해 조피볼락을 방류했다.

군은 6월 22일 사업비 2억원을 투입하여 조피볼락 91만마리를 구시포 및 동호 해역에서 유관기관과 지역 어업인 등 50여명이 참석한 가운데 방류했다.

이번에 방류한 조피볼락 치어는 전장 6cm이상 크기로 전문기관 질병검사를 모두 통과한 우량종묘로 2년이 지나면 성어가 되어 관내 어업인들의 소득 향상에 도움이 될 것으로 전망된다.

또한 영광 한빛원전본부에서도 수산자원 증강을 위해 지난 6월

16일 구시포항에서 조피볼락 치어 30만 마리를 방류했으며 고창군 수협에서도 치어 방류가 예정되어 있는 등 연안 해역의 생태계 회복을 위해 유관기관의 적극적인 참여도 이어지고 있다.

군 관계자는 “1999년부터 지난해까지 총 29억원의 사업비를 투입해 백합 155톤, 넙치 3,818천마리, 조피볼락 2,433천마리 등을 방류 및 살포했다”며 “앞으로도 새로운 고부가가치 수산물을 개발·보급하고 수산자원 증강과 어업인의 소득증대에 노력하겠다”고 전했다.

## 제7회 고창 모양 전국국악경연대회 재능 넘치는 국악인 기량 뽐내다

(사)한국예술연구진흥원(이사장 서양수)과 (사)한국예술연구진흥원 고창군지부(지부장 최종호) 공동주관하고 고창군이 후원한 제7회 고창 모양 전국국악경연대회가 6월 11일



고창동리국악당에서 개최됐다.

국악의 저변 확대와 전통문화에 대한 관심을 위해 개최된 이번 대회는 군민 등 350여명이 참석해 성황을 이뤘으며 일반부, 단체부로 나뉘어 판소리, 민요, 무용, 고법·타악·기악병창 등 4개 분야로 진행됐다.

대회결과 ▲종합대상 양정애(제주) ▲판소리부 남미희(고창) ▲민요부 윤순애(경남), 손금옥(경기) ▲무용부 윤화중(김제) ▲고법·기악·타악부 고금례(광주)씨가 각 부문 대상을 차지했다.

## 일손 부족 농가 돕기 ‘구슬땀’ 적기 영농 돕고 농가현실 현장에서 느껴

본격적인 영농철을 맞아 공무원들이 농촌인력감소와 고령화 등으로 작물수확에 어려움을 겪고 있는 농가를 찾아 농촌 일손돕기에 두 팔을 걷어붙였다.

군 공무원들은 복분자·오디·블루베리 토마토, 매실 등 작물 수확과 고추 지주목세우기, 과실수기, 병해충 방제 등 인력이 많이 소요되는 작업에 힘을 보태며 농가의 어려움을 덜기 위해 힘쓰고 있다.

이번 일손돕기는 농업인력이 부족한 과수 및 채소농가나 기초생활보호대상 농가를 우선적으로 선정했으며 일손돕기 참여시에는 작업 도구와 간식 등을 준비해 농

가의 부담을 덜고 있다.

고창군수는 “농촌인력의 고령화와 인력 부족 등으로 고충이 큰 지역 농가의 걱정을 덜고 공무원들도 일손돕기를 통해 농가의 어려움을 한층 더 이해하는 계기가 될 것으로 생각한다”며 “농민들이 정성을 들여 재배한 농산물이 수확에 어려움을 겪지 않도록 지원을 아끼지 않겠다”고 전했다.



고창군 전입을 환영합니다

'한국인의 본향, 명품 고창'은  
내 고향·내 직장 주소갯기로부터 시작됩니다.





유네스코 고창 생물권보전지역  
UNESCO Gochang Biosphere Reserve



## 민선 6기 고창군정 2주년

# 미래 100년을 준비하는 한국인의 본향, 고창군

### 세계 최고의 친환경 생태도시

행정구역 전체가 생물권보전지역으로 등재된 고창군은 미래의 가치이자 가장 큰 자산을 청정한 자연생태환경으로 삼고 역점적인 노력을 기울였다.

환경분야 국비 확보에 심혈을 기울이면서 람사르 습지 등 등록된 운곡습지와 운곡 저수지 일원에 생태교육과 체험, 관광을 모두 즐길 수 있는 생태관광벨트를 조성하며 자연 자원의 새로운 가치를 창출할 수 있도록 했다.

운곡습지를 중심으로 한 6개 마을(고창을 부귀·매산·송암·호암, 아산면 용계·독곡) 일원은 전라북도 1시군 1생태관광지 조성 사업이 추진되고 있어 생태탐방로와 생태마을, 생태체험학습장과 편의시설 등을 조성하고 있다.

생물권보전지역을 종합적이고 체계적으로 관리해 보전·발전·지원 기능을 원활하게 수행할 생물권보전지역관리센터가 총 사업비 58억원을 들여 추진되고 2017년 완공을 목표로 조성되고 있다.

### 삶의 질을 높이는 따뜻한 복지 고창

사각지대 없는 맞춤형 생활복지로 모든 군민이 골고루 행복한 보편적 복지 실현에 각별히 노력했다.

다양하고 복합적인 복지대상자의 욕구에 적극 대응하기 위해 민간 협력으로 찾아가는 복지서비스를 강화하고 2015년 1300여건의 위기가구를 발굴했으며 어르신들의 편안한 노후생활 지원정책을 확대해 독감·폐렴 무료 예방접종을 기존 65세 이상부터 60세 이상으로 연령을 낮추어 확대 시행했다.

사회적 약자를 위한 정책도 눈에 띄어 장애인에 위한 돌봄서비스와 생활안전지원, 사회참여기회를 확대하고 장애인 복지욕구 충족과 자립기반 구축을 위한 장애인복지관을 38억원을 들여 건립하고 있다.

이밖에도 전국 군단위 최초로 개관한 육아종합지원센터(21억)와 보듬이나눔이어린이집 24시간 운영, 아동복지시설과 지역아동센터, 취학준비 아동을 위한 드림스타트는 학부모들의 큰 호응 속에 운영되고 있다.

### 잘사는 농촌 부자 농민

급변하는 농업환경에 적극적으로 대응하며 고창군민의 삶의 가장 많은 부분을 차지하는 농업 발전을 위해 지속가능한 농업환경기반을 구축하고 안정적인 영농활동을 보장할 수 있도록 노력했다.

쌀소득 등 보전직접 지불금 지원과 밭 농업직불제 지원, 중소형 농기계지원과 농어촌 복지사업을 통해 농업인 삶의 질 향상에 힘쓰고 친환경농업확산을 위한 안전농산물 생산지원과 자연순환농업을 적극 지원했다.

이밖에도 6차산업과 마케팅 활성화로 농수축산물 부가가치를 향상시키고 특화품목 개발과 기술보급에도 적극 나서 향토음식을 활용한 기능성 식품개발도 적극 추진하며 6차산업화 할 수 있도록 했다.

이런 적극적인 노력으로 귀농귀촌을 희망하는 도시민들의 뜨거운 관심 속에 전국 최고의 귀농귀촌도시로 확고한 명성을 이어가며 지난해까지 약 9200여명의 귀농귀촌인이 고창군에 정착했다.

이와 함께 총 80억원의 예산을 투입해 체류형 농업창업지원센터를 순조롭게 조성중이며 내년 하반기에는 전국 귀농귀촌의 메카로 한층 발전된 모습을 보일 것으로 기대를 모으고 있다.

### 안전하고 행복한 주민 숙원사업 해소

무엇보다 민선6기 고창군은 마을별 주민 숙원사업 해결에 앞장섰다. 그동안 큰 규모의 사업들에 밀려 고통 받아 온 주민들의 숙원을 해소하고 지역이 골고루 균형발전을 이룰 수 있도록 애써 190억원을 투입해 1830여건을 해결했다.

현장에서 주민들의 목소리를 듣고 소통과 현장행정에 많은 노력을 기울이며 마을안길 노후도로 정비와 기계화 경작로 확보장 등은 주민들이 실질적으로 생활의 불편함을 덜 수 있는 정책으로 높은 호응을 보이고 있다.

주민이 체감하는 안전고창 만들기에도 힘써 재난대비조직을 강화하고 구수·건동지구 재해위험저수지정비와 고촌지구 급경사지 정비, 용산·해리·갈곡·주진천 지방하천 정비 등을 추진했다.

### 후반기 계획

민선 6기 고창군은 남은 후반기 동안 미래 100년의 지속성장 발전의 기틀을 다지는 힘찬 발걸음을 계속할 계획이다.

### 지역 미래발전 인프라 조성

현재의 성과들에 이어 앞으로 고창군에서 살아갈 후손들이 자연과 함께 풍요로운 삶을 누릴 수 있는 기반과 인프라 조성에 박차를 가해 보다 내실 있는 군정을 추진한다는 방침이다.

군은 새만금개발사업이 마무리되고 있는 만큼 국도 77호선이 초기에 건설될 수 있도록 하고 국도 23호선이 2017년 초기 착공될 수 있도록 해 이를 통해 고창군을 찾는 관광객의 유입을 대폭 늘려갈 계획이다.

또한 인접 대도시인 광주광역시와 전남지역 등 관광객을 흡수하기 위한 도로망도 초기에 구축될 수 있도록 백양C-고창석정온천을 연결하는 국지도 15호선과 장성군-고창석정온천을 잇는 국지도 49호선이 초기 착공될 수 있도록 정치권과 공조를 이뤄 친환경관광도시 메카의 기반을 다지는 도로 인프라를 구축해 나갈 것이라고 전했다.

### 세계적이 즐거운 자연생태관광도시 완성

무엇보다 자연과 생태를 버무린 체험관광에도 힘을 쏟아 자연, 역사문화, 전통문화가 함께 어우러지는 품격 높은 세계유산도시로의 거듭없는 질주를 해나갈 계획이다.

아울러 고창갯벌을 세계자연유산으로 등재할 수 있도록 주민들의 적극적인 참여를 유도하며 차질 없이 준비 중이다.

총 사업비 200억원이 투입되는 고창읍성 대표관광지 육성 사업을 통해 판소리명창거리와 테마공원을 조성하고 고창읍성 일원의 생태계를 보존하면서 생태휴식 공간으로 조성하는 '고창 자연마당 조성사업'에 55억원을 확보하면서 쾌적하고 유익한 생태휴식공간 조성에 박차를 가하고 있다.

### 농업의 새로운 패러다임 제시

또한 관광객 유치와 함께 고창군의 새로운 먹거리 문화 창출에도 노력을 기울여 친환경농산물 재배와 생산을 장려하고 지역 농산물 브랜드 가치를 높이는 데 힘을 쏟을 계획이다.

복분자 뿐만 아니라 베리류의 다양한 제품을 개발하고 변화하는 소비 트렌드에 발 빠르게 대처하며 전국 소비자들의 관심을 사로잡아 지역 경제 활성화를 도모하고 우수한 기업 유치를 통해 일자리창출과 지역경제 활성화 등 자립도시의 기반을 갖춘다는 방침이다.

민선 6기 고창군은 장기적인 계획에 따라 고창이 보유한 수많은 자연, 역사문화, 전통의 자원들을 한데 묶어 가족단위 체험관광도시의 요충지로 성장할 수 있도록 역점적인 노력을 기울이며 품격 높은 세계 속의 명품 고창의 새로운 시대를 열어가는 힘찬 발걸음을 계속하고 있다.

### 민선6기 군정 2년 성과

고창군은 '장기적인 안목'으로 미래 고창발전을 도모하며 대한민국 최고의 자연생태도시와 찬란한 역사와 문화자원을 갖춘 세계유산 도시로서의 인프라를 구축하고 지속가능한 발전을 추진했다.

'크게 보고, 멀리 보는' 고창군의 발전전략은 진정으로 고창군민이 원하는 사업에 집중하면서 활기있게 군정을 추진해 무엇보다 군민들의 큰 호응을 얻으며 순조로운 발전을 거듭하고 있다.

생물권보전지역의 보호와 현명한 이용과 세계유산도시의 품격을 높이는 관광인프라 구축과 가치 재창출에 많은 노력을 기울여 청정하고 경감 있는 환경도시건설 기반을 다졌다.

노인과 어린이 다문화가족, 여성 모두를 배려하는 따뜻한 행복도시로 나아가며 중소기업과 소상공인, 구직자들의 일자리 창출을 위한 실질적인 행정서비스를 지원했다.



바라아어티 감성농악

# 도리도리 귀정가세

5.21~9.24 매주 토요일 19:30  
휴가철 맞이 금요 공연 (7월 15, 22, 29일 / 8월 5, 12, 19일)

고창읍성 내아 우천시 동리국악당

주최 전라북도 문화재단 고창군 주관 전라북도 무형문화재 제7-6호 명품 고창농악보존회

후원 문화체육관광부 한국문화예술위원회 진농식품 배상명주 고창LG 고창대구명주

더욱 깊은 울림으로

## 고창읍성 내아의 달빛아래 펼쳐집니다.

2016

한옥자원활용

아간상설공연

문의 063-562-2044